



# แผนปฏิบัติการการป้องกันและแก้ไข ปัญหา ภัยแล้ง

ประจำปีงบประมาณ พ.ศ. ๒๕๖๙

องค์การบริหารส่วนตำบลห้วยยางขาม  
อำเภออุณ จังหวัดพะเยา



งานป้องกันและบรรเทาสาธารณภัย  
สำนักปลัด

☎ 054-430998

📍 องค์การบริหารส่วนตำบลห้วยยางขาม

**แผนปฏิบัติการการป้องกันและแก้ไขปัญหากล้วยแล้ง**  
**องค์การบริหารส่วนตำบลห้วยยางขาม**  
**อำเภอจุน จังหวัดพะเยา**  
**ประจำปีงบประมาณ พ.ศ. ๒๕๖๙**

**๑. ความเป็นมา**

**๑.๑ สถานการณ์ทั่วไป**

ด้วยในช่วงประมาณกลางเดือนมกราคมจนถึงเดือนพฤษภาคมของทุกปี พื้นที่ส่วนใหญ่ของประเทศจะมีสภาพอากาศแห้งแล้ง ในหลายพื้นที่ที่เกิดสถานการณ์ภัยแล้งขาดแคลนน้ำอุปโภคบริโภคและน้ำในการเกษตรไม่เพียงพอ โดยภาพรวมสถานการณ์น้ำของประเทศไทยในปีนี้อยู่ในเกณฑ์ดีกว่าปีที่ผ่านมาค่อนข้างมาก อย่างไรก็ตาม ในส่วนของการเพาะปลูก การทำเกษตรกรรม โดยเฉพาะในพื้นที่นอกเขตชลประทานยังคงมีแนวโน้มที่อาจจะประสบปัญหาภัยแล้ง จากกรณีน้ำไม่เพียงพอ สร้างความเสียหายต่อผลผลิตทางการเกษตร ตลอดจนบางพื้นที่มีความเสี่ยงขาดแคลนน้ำดิบสำหรับใช้ในการผลิตน้ำประปาเพื่อการอุปโภคบริโภค ซึ่งส่งผลกระทบต่อการดำรงชีวิตประจำวันของประชาชนในพื้นที่

**๑.๒ สถานการณ์เฉพาะ**

ในพื้นที่ตำบลห้วยยางขาม มีจำนวนประชากรในเขต อบต. ชาย ๒,๔๔๔ คน หญิง ๒,๘๓๗ คน รวมทั้งสิ้น ๕,๒๘๑ คน และจำนวนหลังคาเรือน ๒,๔๖๖ หลังคาเรือน (ข้อมูลจากกรมการปกครอง เดือน พ.ย. ๖๘) มีพื้นที่ประมาณ ๕๒ ตารางกิโลเมตร หรือประมาณ ๓๒,๐๐๐ ไร่ โดยทั่วไปลักษณะภูมิประเทศของตำบลห้วยยางขาม ส่วนใหญ่เป็นพื้นที่ราบ พุงนา มีพื้นที่สูงเนินเขาและภูเขาสูง สภาพดินทั่วไป เป็นดินดำ ดินเหนียว และเป็นดินลูกรังในพื้นที่เนินเขา ประชากรส่วนใหญ่ ร้อยละ ๙๐ ประกอบอาชีพเกษตรกรรม รองลงมาได้แก่การปศุสัตว์ ร้อยละ ๑๐ ซึ่งในปีที่ผ่านมาพื้นที่ตำบลห้วยยางขามไม่ปรากฏเหตุภัยแล้งระดับรุนแรง หากจะมีก็เฉพาะการขาดแคลนน้ำอุปโภค - บริโภค เป็นครั้งคราว โดยเฉพาะบ้านห้วยยางขาม หมู่ที่ ๒ , บ้านห้วยยางขามเหนือ หมู่ที่ ๔ และบ้านห้วยยางขามกลาง หมู่ที่ ๑๑ อย่างไรก็ตามเพื่อเป็นการเตรียมความพร้อมในการเผชิญภัยพิบัติ (ภัยแล้ง) องค์การบริหารส่วนตำบลห้วยยางขาม ได้ดำเนินการจัดทำแผนปฏิบัติการป้องกันและแก้ไขปัญหากล้วยแล้ง ประจำปีงบประมาณ พ.ศ.๒๕๖๙ เพื่อเป็นแนวทางในการปฏิบัติหน้าที่เมื่อเกิดภัยพิบัติ (ภัยแล้ง) ต่อไป

**๒. วัตถุประสงค์**

๒.๑ เพื่อป้องกันความเสียหายทางเศรษฐกิจ การขาดแคลนน้ำของประชาชน มีความเสี่ยงต่อการเกิดความขาดแคลนปัจจัยในการดำรงชีวิตรวมทั้งลดผลกระทบจากการเกิดภัยแล้ง

๒.๒ เพื่อให้การดำเนินการช่วยเหลือผู้ประสบภัยเป็นไปอย่างมีประสิทธิภาพ และสามารถฟื้นฟูพื้นที่ประสบภัย ให้กลับสู่สภาวะปกติโดยเร็ว

๒.๓ เพื่อให้เจ้าหน้าที่องค์การบริหารส่วนตำบลห้วยยางขาม เกิดความพร้อมสามารถปฏิบัติตามแผนปฏิบัติการป้องกันและแก้ไขปัญหากล้วยแล้งขององค์การบริหารส่วนตำบลห้วยยางขาม ได้อย่างมีประสิทธิภาพ

๒.๔ เพื่อกำหนดหน้าที่ความรับผิดชอบของเจ้าหน้าที่ที่เกี่ยวข้องไว้ เพื่อพร้อมต่อการปฏิบัติ ในขณะที่ก่อนเกิดภัย ขณะเกิดภัยและภายหลังที่เกิดภัย

๒.๕ เพื่อบูรณาการ กำหนดหน้าที่ ความรับผิดชอบของหน่วยงานที่เกี่ยวข้องและองค์กรเครือข่ายทุกภาคส่วนในการป้องกันและบรรเทาสถานการณ์ฉุกเฉินจากภัยแล้งให้ชัดเจน และมีประสิทธิภาพ

### ๓. ข้อมูลทั่วไป

#### ๓.๑ สภาพทั่วไปของ (ระบุชื่อ อปท.)

##### ๓.๑.๑ ที่ตั้งและอาณาเขต

องค์การบริหารส่วนตำบลห้วยยางขาม ตั้งอยู่ที่ ๖๖๖ หมู่ที่ ๖ ตำบลห้วยยางขาม อำเภอจุน จังหวัดพะเยา มีพื้นที่ประมาณ ๕๒ ตารางกิโลเมตร หรือ ประมาณ ๓๒,๐๐๐ ไร่ มีลักษณะสภาพพื้นที่ ที่ราบ พุงนา พื้นที่ภูเขาสูง มีอาณาเขตติดต่อกับพื้นที่ต่าง ๆ ดังนี้

ทิศเหนือ	ติดต่อกับ ตำบลล่อ อำเภอจุน จังหวัดพะเยา และ ตำบลทุ่งรวงทอง อำเภอจุน จังหวัดพะเยา
ทิศใต้	ติดต่อกับ ตำบลจุน อำเภอจุน จังหวัดพะเยา
ทิศตะวันออก	ติดต่อกับ ตำบลฝายกวาง อำเภอเชียงคำ จังหวัดพะเยา
ทิศตะวันตก	ติดต่อกับ ตำบลห้วยข้าวกล้า อำเภอจุน จังหวัดพะเยา และ ตำบลล่อ อำเภอจุน จังหวัดพะเยา

##### ๓.๑.๒ เขตการปกครอง

องค์การบริหารส่วนตำบลห้วยยางขาม แบ่งเขตการปกครองออกเป็น ๑๑ หมู่บ้าน/ชุมชน

- หมู่ที่ ๑ บ้านห้วยยางขามใหม่
- หมู่ที่ ๒ บ้านห้วยยางขาม
- หมู่ที่ ๓ บ้านดงเคียน
- หมู่ที่ ๔ บ้านห้วยยางขามเหนือ
- หมู่ที่ ๕ บ้านห้วยเกียง
- หมู่ที่ ๖ บ้านฝั่งหมิ่น
- หมู่ที่ ๗ บ้านหัวขัว
- หมู่ที่ ๘ บ้านปงสนุก
- หมู่ที่ ๙ บ้านแผ่นดินทอง
- หมู่ที่ ๑๐ บ้านปงสนุกใหม่
- หมู่ที่ ๑๑ บ้านห้วยยางขามกลาง

##### ๓.๑.๓ ประชากร ศาสนา

องค์การบริหารส่วนตำบลห้วยยางขาม มีจำนวนประชากรทั้งสิ้น ๕,๒๑๘ คน

จำแนกเป็นเพศชาย ๒,๔๔๔ คน เพศหญิง ๒,๘๓๗ คน

จำนวนเด็ก (อายุ ๐-๑๔ ปี) เด็กชาย - คน เด็กหญิง - คน

จำนวนผู้สูงอายุ (อายุ ๖๐ ปี ขึ้นไป) เพศชาย - คน เพศหญิง - คน

จำนวนผู้พิการ เพศชาย - คน เพศหญิง - คน

จำนวนสตรีมีครรภ์ - คน

จำนวนผู้ป่วยติดเตียง - คน

จำนวนครัวเรือน ๒,๔๖๖ ครัวเรือน

จำนวนประชากรแฝง\* ประมาณ - คน

ส่วนใหญ่นับถือศาสนา พุทธ ร้อยละ ๙๙.๙๐ %

ข้อมูล เดือน พฤศจิกายน พ.ศ. ๒๕๖๘ (ที่มา : ข้อมูลทะเบียนราษฎร์ของ องค์การบริหารส่วนตำบลห้วยยางขาม)

### ๓.๑.๔ การประกอบอาชีพ

ประชากรส่วนใหญ่ขององค์การบริหารส่วนตำบลห้วยยางขาม ประมาณร้อยละ ๘๐ % ประกอบอาชีพ เกษตรกรรม เช่น การปลูกข้าว แก้วมังกร ลำไย ยางพารา รองลงมาได้แก่ ด้านรับจ้างทั่วไป ประมาณร้อยละ ๑๐ % และด้านอื่นๆ ประมาณร้อยละ ๑๐ % เนื่องจากสภาพภูมิศาสตร์ที่เหมาะสมกับการเพาะปลูก และการเลี้ยงสัตว์ เฉลี่ยรายได้ประชากรต่อหัวต่อปี/ ประมาณ - บาท

ที่มา : ข้อมูลจากองค์การบริหารส่วนตำบลห้วยยางขาม

### ๓.๑.๕ เส้นทางคมนาคม (การขนส่งทางรถยนต์ ทางบก ทางน้ำ ทางอากาศ)

องค์การบริหารส่วนตำบลห้วยยางขาม มีเส้นทางคมนาคมที่สำคัญสามารถเดินทางติดต่อกันระหว่าง ตำบลทุ่งรวงทอง อำเภอจุน จังหวัดพะเยา ,ตำบลห้วยข้าวกล้า อำเภอจุน จังหวัดพะเยา และอำเภอต่างๆ ได้อย่างรวดเร็ว โดยสามารถเดินทางได้ทางรถยนต์ บนถนนทางหลวงหมายเลข ๑๐๒๑

### ๓.๑.๖ แหล่งน้ำลำคลอง

องค์การบริหารส่วนตำบลห้วยยางขาม มีลักษณะภูมิประเทศโดยทั่วไปเป็นพื้นที่ราบลุ่มทุ่งนามีแม่น้ำสำคัญไหลผ่านหลายสาย ได้แก่

คลองลำน้ำจุน ไหลผ่านพื้นที่หมู่บ้าน ตั้งแต่หมู่ที่ ๖-๗-๘-๙-๑๐

คลองห้วยยางขาม ไหลผ่านพื้นที่หมู่บ้าน ตั้งแต่หมู่ที่ ๒-๔-๑๑

### ๓.๑.๗ สถานที่สำคัญ

พื้นที่	สถานที่สำคัญ (ระบุรายละเอียด)	พิกัดทางภูมิศาสตร์
หมู่ที่ ๑ บ้านห้วยยาง ขามใหม่	สถานที่ราชการ - สถานบริการสาธารณสุข โรงพยาบาลส่งเสริมสุขภาพตำบลห้วยยางขาม สถาบันการศึกษา - พระตำหนัก - โบราณสถาน - พื้นที่มรดก/ที่ขึ้นทะเบียนอนุรักษ์ - ฯลฯ	๑๙.๓๗๓๑๔๕๒๔๔๙๕๖๓๙๗, ๑๐๐.๑๕๖๒๐๖๑๙๓๗๕๑๙๓
หมู่ที่ ๓ บ้านดงเคียน	สถานที่ราชการ - สถานบริการสาธารณสุข - สถาบันการศึกษา - พระตำหนัก - โบราณสถาน วัดพระธาตุสามดง พื้นที่มรดก/ที่ขึ้นทะเบียนอนุรักษ์ - ฯลฯ	๑๙.๓๘๒๒๓๖๑๒๒๕๒๘๒๗๖, ๑๐๐.๑๘๕๕๘๗๕๕๗๗๓๓๔๓

<p>หมู่ที่ ๔ บ้านห้วยยาง ขามเหนือ</p>	<p>สถานที่ราชการ โรงเรียนบ้านยางขาม สถานบริการสาธารณสุข - สถาบันการศึกษา - พระตำหนัก - โบราณสถาน พระธาตุตำหนักธรรม พื้นที่มรดก/ที่ขึ้นทะเบียนอนุรักษ์ - ฯลฯ</p>	<p>๑๙.๓๘๖๐๘๒๕๑๓๕๐๓๘๘, ๑๐๐.๑๖๖๕๖๖๑๘๒๖๘๗๑๕  ๑๙.๓๘๕๘๘๗๗๙๓๕๔๙๖๔, ๑๐๐.๑๖๔๒๙๑๑๘๘๒๓๖๕๓</p>
<p>หมู่ที่ ๖ บ้านฝั่งหมิ่น</p>	<p>สถานที่ราชการ องค์การบริหารส่วนตำบลห้วยยางขาม สถานบริการสาธารณสุข - สถาบันการศึกษา - พระตำหนัก - โบราณสถาน - พื้นที่มรดก/ที่ขึ้นทะเบียนอนุรักษ์ - ฯลฯ</p>	<p>๑๙.๓๕๖๖๐๕๑๐๗๑๙๕๐๕, ๑๐๐.๑๔๖๐๗๒๒๙๖๑๘๒๐๗</p>
<p>หมู่ที่ ๘ บ้านปงสนุก</p>	<p>สถานที่ราชการ โรงเรียนบ้านปงสนุก สถานบริการสาธารณสุข - สถาบันการศึกษา - พระตำหนัก - โบราณสถาน - พื้นที่มรดก/ที่ขึ้นทะเบียนอนุรักษ์ - ฯลฯ</p>	<p>๑๙.๓๙๒๔๗๗๑๙๘๐๖๕๗๔๘, ๑๐๐.๑๒๙๖๑๘๗๖๙๓๖๖๓</p>
<p>รวม</p>	<p>สถานที่ราชการ ๔ แห่ง สถานบริการสาธารณสุข ๑ แห่ง สถาบันการศึกษา ๒ แห่ง พระตำหนัก - แห่ง โบราณสถาน ๒ แห่ง พื้นที่มรดก/ที่ขึ้นทะเบียนอนุรักษ์ - แห่ง</p>	

๓.๑.๘ สาธารณูปโภค

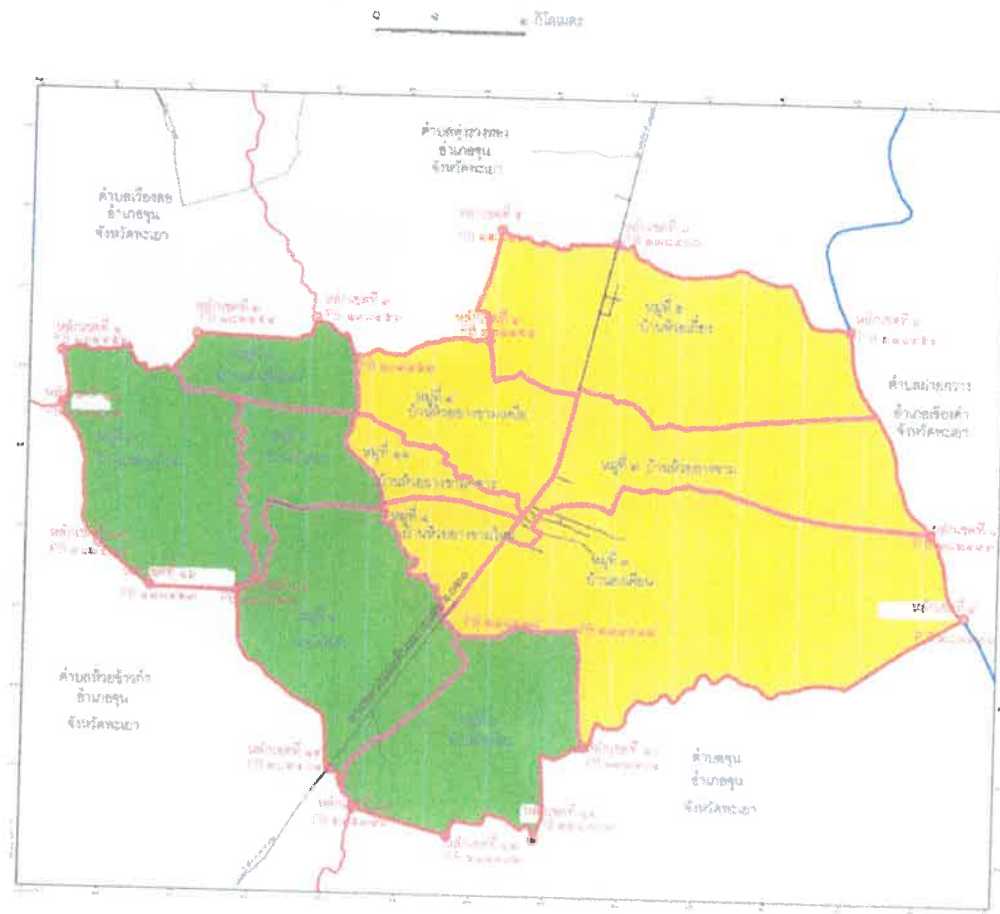
พื้นที่	สาธารณูปโภค (ระบุรายละเอียด)	หมายเหตุ
หมู่ที่ ๑	ไฟฟ้า ๑๕๘ คริวเรือน/แห่ง ประปา ๑๕๘ คริวเรือน/แห่ง ถนน - สาย	บ้านห้วยยางขามใหม่
หมู่ที่ ๒	ไฟฟ้า ๒๕๖ คริวเรือน/แห่ง ประปา ๒๕๖ คริวเรือน/แห่ง ถนน - สาย	บ้านห้วยยางขาม
หมู่ที่ ๓	ไฟฟ้า ๓๑๐ คริวเรือน/แห่ง ประปา ๓๑๐ คริวเรือน/แห่ง ถนน - สาย	บ้านดงเคียน
หมู่ที่ ๔	ไฟฟ้า ๑๓๖ คริวเรือน/แห่ง ประปา ๑๓๖ คริวเรือน/แห่ง ถนน - สาย	บ้านห้วยยางขามเหนือ
หมู่ที่ ๕	ไฟฟ้า ๒๒๐ คริวเรือน/แห่ง ประปา ๒๒๐ คริวเรือน/แห่ง ถนน - สาย	บ้านห้วยเกียง
หมู่ที่ ๖	ไฟฟ้า ๒๓๖ คริวเรือน/แห่ง ประปา ๒๓๖ คริวเรือน/แห่ง ถนน - สาย	บ้านฝั่งหมิ่น
หมู่ที่ ๗	ไฟฟ้า ๓๑๒ คริวเรือน/แห่ง ประปา ๓๑๒ คริวเรือน/แห่ง ถนน - สาย	บ้านหัวขัว
หมู่ที่ ๘	ไฟฟ้า ๒๗๓ คริวเรือน/แห่ง ประปา ๒๗๓ คริวเรือน/แห่ง ถนน - สาย	บ้านปงสนุก
หมู่ที่ ๙	ไฟฟ้า ๑๕๗ คริวเรือน/แห่ง ประปา ๑๕๗ คริวเรือน/แห่ง ถนน - สาย	บ้านแผ่นดินทอง
หมู่ที่ ๑๐	ไฟฟ้า ๒๕๓ คริวเรือน/แห่ง ประปา ๒๕๓ คริวเรือน/แห่ง ถนน - สาย	บ้านปงสนุกใหม่
หมู่ที่ ๑๑	ไฟฟ้า ๑๕๕ คริวเรือน/แห่ง ประปา ๑๕๕ คริวเรือน/แห่ง ถนน - สาย	บ้านห้วยยางขามกลาง

๓.๑.๙ กลุ่มเปราะบางในพื้นที่

พื้นที่	กลุ่มเปราะบางในพื้นที่ (ระบุรายละเอียด)	หมายเหตุ
หมู่ที่ ๑	ผู้สูงอายุ ๒๐ คน ผู้ที่มีความเสี่ยงต่อผลกระทบจากไฟฟ้า - คน	
หมู่ที่ ๒	ผู้สูงอายุ ๒๕ คน ผู้ที่มีความเสี่ยงต่อผลกระทบจากไฟฟ้า ๒๕ คน	อ่างเก็บน้ำห้วยคอกหมู
หมู่ที่ ๓	ผู้สูงอายุ ๒๘ คน ผู้ที่มีความเสี่ยงต่อผลกระทบจากไฟฟ้า ๒๘ คน	อ่างเก็บน้ำห้วยยางขาม
หมู่ที่ ๔	ผู้สูงอายุ ๒๐ คน ผู้ที่มีความเสี่ยงต่อผลกระทบจากไฟฟ้า - คน	
หมู่ที่ ๕	ผู้สูงอายุ ๑๕ คน ผู้ที่มีความเสี่ยงต่อผลกระทบจากไฟฟ้า ๑๕ คน	อ่างเก็บน้ำห้วยเกียง
หมู่ที่ ๖	ผู้สูงอายุ ๓๕ คน ผู้ที่มีความเสี่ยงต่อผลกระทบจากไฟฟ้า ๓๕ คน	อ่างเก็บน้ำห้วยบง
หมู่ที่ ๗	ผู้สูงอายุ ๓๕ คน ผู้ที่มีความเสี่ยงต่อผลกระทบจากไฟฟ้า - คน	
หมู่ที่ ๘	ผู้สูงอายุ ๒๐ คน ผู้ที่มีความเสี่ยงต่อผลกระทบจากไฟฟ้า - คน	
หมู่ที่ ๙	ผู้สูงอายุ ๒๐ คน ผู้ที่มีความเสี่ยงต่อผลกระทบจากไฟฟ้า - คน	
หมู่ที่ ๑๐	ผู้สูงอายุ ๒๕ คน ผู้ที่มีความเสี่ยงต่อผลกระทบจากไฟฟ้า - คน	
หมู่ที่ ๑๑	ผู้สูงอายุ ๒๐ คน ผู้ที่มีความเสี่ยงต่อผลกระทบจากไฟฟ้า - คน	
รวม	ผู้สูงอายุ ๒๖๓ คน ผู้ที่มีความเสี่ยงต่อผลกระทบจากไฟฟ้า ๑๐๓ คน	

๓.๑.๑๐ แผนที่ขององค์การบริหารส่วนตำบลห้วยยางขาม

แนวเขตรับผิดชอบองค์การบริหารส่วนตำบลห้วยยางขาม อำเภอจุน จังหวัดพะเยา  
มาตราส่วน ๑ : ๑๗,๕๐๐



### ๓.๒ นิยามศัพท์

**ภัยแล้ง** หมายถึง ความแห้งแล้งของลมฟ้าอากาศ อันเกิดจากการที่มีปริมาณฝนน้อยหรือฝนไม่ตก เป็นระยะ เวลานาน และครอบคลุมพื้นที่บริเวณกว้าง ทำให้เกิดการขาดแคลนน้ำดื่ม น้ำใช้ พืชพันธุ์ไม้ต่างๆ ขาดน้ำ ทำให้ไม่เจริญเติบโตได้ตามปกติ ความแห้งแล้งเป็นภัยธรรมชาติประเภทหนึ่งเกิดจากการขาดแคลนน้ำ ในพื้นที่ใดพื้นที่หนึ่ง เป็นเวลานาน จนก่อให้เกิดความแห้งแล้ง ความเสียหาย และส่งผลกระทบต่ออย่างกว้างขวางรุนแรงต่อชุมชนเป็นประจำทุกปี

**ผู้อำนวยการท้องถิ่น** หมายถึง นายองค์การบริหารส่วนตำบล และให้ปลัดองค์การบริหารส่วนตำบล เป็นรองผู้อำนวยการศูนย์องค์การบริหารส่วนตำบล มีหน้าที่รับผิดชอบในการป้องกันและบรรเทาสาธารณภัย ในเขต องค์การบริหารส่วนตำบล

**ผู้อำนวยการอำเภอ** หมายถึง นายอำเภอ มีหน้าที่รับผิดชอบในการป้องกันและบรรเทาสาธารณภัยใน เขตอำเภอ และสั่งการให้หน่วยงานของรัฐและองค์การปกครองส่วนท้องถิ่นในเขตอำเภอดำเนินการป้องกันและ บรรเทาสาธารณภัยในเขตอำเภอ

**ผู้ช่วยผู้อำนวยการจังหวัด** หมายถึง นายองค์การบริหารส่วนจังหวัดมีหน้าที่เหลือผู้อำนวยการจังหวัด ในการป้องกันและบรรเทาสาธารณภัยในเขตจังหวัด

**ผู้อำนวยการจังหวัด** หมายถึง ผู้ว่าราชการจังหวัด มีหน้าที่รับผิดชอบในการป้องกันและบรรเทา สาธารณภัยในเขตจังหวัด และสั่งการให้หน่วยงานรัฐ อำเภอและองค์การปกครองส่วนท้องถิ่นในเขตจังหวัด ดำเนินการป้องกันและบรรเทาสาธารณภัยจังหวัด

**อาสาสมัคร** หมายถึง อาสาสมัครป้องกันภัยฝ่ายพลเรือน (อปพร.)

### ๓.๓ ความรุนแรงของสาธารณภัย

ระดับความรุนแรงของสาธารณภัยตามแผนการป้องกันและบรรเทาสาธารณภัยแห่งชาติ พ.ศ. ๒๕๖๔ - ๒๕๗๐ แบ่งเป็น ๔ ระดับ โดยมีผู้รับผิดชอบตามระดับความรุนแรง ดังนี้

ตารางระดับการจัดการสาธารณภัยของประเทศ ตามพระราชบัญญัติป้องกันและบรรเทาสาธารณภัย พ.ศ. ๒๕๕๐

ลักษณะความรุนแรงของ สาธารณภัย	ลักษณะภัยและความรุนแรง	การจัดการสาธารณภัย
๑	สาธารณภัยที่เกิดขึ้นทั่วไปและมีขนาดเล็ก	ผู้อำนวยการท้องถิ่น ผู้อำนวยการอำเภอ สามารถควบคุมสถานการณ์และจัดการ ระวังภัยได้โดยลำพัง
๒	สาธารณภัยขนาดกลาง	ผู้อำนวยการท้องถิ่น ผู้อำนวยการอำเภอ ไม่สามารถ ควบคุมสถานการณ์ได้ ผู้อำนวยการจังหวัด เข้าควบคุม สถานการณ์
๓	สาธารณภัยขนาดใหญ่ที่มี ผลกระทบรุนแรงกว้างขวาง หรือ สาธารณภัยที่จำเป็นต้องอาศัยผู้เชี่ยวชาญ หรืออุปกรณ์พิเศษ	ผู้อำนวยการจังหวัด ไม่สามารถควบคุม สถานการณ์ได้ ผู้อำนวยการ และ/หรือ ผู้บัญชาการป้องกันและบรรเทาสาธารณภัย แห่งชาติ เข้าควบคุมสถานการณ์
๔	สาธารณภัยขนาดใหญ่ที่มี ผลกระทบร้ายแรงอย่างยิ่ง	นายกรัฐมนตรีหรือรองนายกรัฐมนตรี ที่นายกรัฐมนตรี มอบหมายควบคุม สถานการณ์

### ๓.๔ การแจ้งเตือนภัย

สำนักงานป้องกันและบรรเทาสาธารณภัยจังหวัดพะเยา มีหน้าที่ในการแจ้งเตือนภัยโดยแจ้งเตือนไปที่หน่วยงานที่เกี่ยวข้อง และหรือกองอำนาจการป้องกันและบรรเทาสาธารณภัยจังหวัด กองอำนาจการป้องกันและบรรเทาสาธารณภัยอำเภอ กองอำนาจการป้องกันและบรรเทาสาธารณภัยท้องถิ่น ในเขตพื้นที่ที่คาดว่าจะเกิดภัย เพื่อแจ้งเตือนภัยล่วงหน้าแก่ผู้ที่คาดว่าจะได้รับผลกระทบในพื้นที่เสี่ยงภัยให้เฝ้าระวังและเตรียมพร้อมรับสถานการณ์ และ ให้กองอำนาจการป้องกันและบรรเทาสาธารณภัยในเขตพื้นที่ที่คาดว่าจะเกิดภัยประเมินสถานการณ์จากระดับความรุนแรงของภัยและดำเนินการแจ้งเตือนภัย

#### ๑) วิธีการแจ้งเตือนภัย มี ๒ วิธี

##### (๑.๑) แจ้งเตือนประชาชนโดยตรง

โดยผ่านทางสถานีโทรทัศน์ สถานีวิทยุกระจายเสียง วิทยุสมัครเล่น โทรสาร โทรศัพท์มือถือ Application สำหรับการสื่อสาร หอกระจายข่าว เสียงตามสาย โซเรนเตือนภัยแบบมือถือ

##### (๑.๒) แจ้งเตือนผ่านหน่วยงาน

ส่วนราชการภายในจังหวัด และองค์กรปกครองส่วนท้องถิ่นในเขตพื้นที่

##### (๑.๓) ระดับของการแจ้งเตือนภัย

- การแจ้งเตือนภัยระดับจังหวัดเป็นการแจ้งเตือนภัยล่วงหน้า ผ่านระบบเครือข่ายและระบบสื่อสาร และ สื่อประชาสัมพันธ์ทางราชการและเอกชน เช่น สถานีวิทยุกระจายเสียง ข่ายวิทยุสื่อสาร โทรสาร

- การแจ้งเตือนภัยระดับตำบล เป็นการแจ้งเตือนภัยล่วงหน้า ผ่านระบบเครือข่ายและระบบสื่อสารและ สื่อประชาสัมพันธ์ทางราชการและเอกชน เช่น สถานีวิทยุกระจายเสียงชุมชน ข่ายวิทยุสื่อสาร โทรสาร

##### (๑.๔) การแจ้งเตือนภัยระดับตำบล/หมู่บ้าน

เป็นการแจ้งเตือนภัยล่วงหน้า ให้อาสาสมัครป้องกันภัยฝ่ายพลเรือน (อปพร.) มีสเตอร์เตือนภัยประจำ ชุมชน และเครือข่ายเฝ้าระวังแจ้งเตือนภัยในระดับตำบล/หมู่บ้าน โดยใช้ระบบสื่อสารและสื่อประชาสัมพันธ์ในการแจ้ง เตือนภัย เช่นเสียงตามสาย หอกระจายข่าว สถานีวิทยุกระจายเสียงชุมชน โซเรนเตือนภัยแบบมือถือ หรือ สัญญาณเสียงที่กำหนดใช้เป็นสัญญาณเตือนภัยประจำหมู่บ้าน

##### (๑.๕) ระบบการแจ้งเตือนภัยล่วงหน้า (Early Warning System)

###### ระดับการแจ้งเตือนภัย

สีแดง หมายถึง สถานการณ์อยู่ในภาวะอันตรายสูงสุด ให้อาศัยอยู่ในสถานที่ปลอดภัย และ ปฏิบัติตามข้อสั่งการ

สีส้ม หมายถึง สถานการณ์อยู่ในภาวะเสี่ยงอันตรายสูง เจ้าหน้าที่กำลังดำเนินการควบคุม สถานการณ์

สีเหลือง หมายถึง สถานการณ์อยู่ในภาวะเสี่ยงอันตรายมีแนวโน้มที่สถานการณ์จะรุนแรงมากขึ้น

สีน้ำเงิน หมายถึงสถานการณ์อยู่ในภาวะเฝ้าระวัง ให้ติดตามข้อมูลข่าวสาร

สีเขียว หมายถึงสถานการณ์อยู่ในภาวะปกติ ให้ติดตามข้อมูลข่าวสารเป็นประจำ

#### ๔. ภารกิจ

ศูนย์อำนวยการเฉพาะกิจป้องกันและแก้ไขปัญหาภัยแล้ง ตำบลห้วยยางขาม ดำเนินการป้องกันภัย โดยการแจ้งข่าวสารเตือนภัย ประสานงานกับอำเภอ จังหวัด และหน่วยงานที่เกี่ยวข้อง และประสานงาน ในการปฏิบัติงานป้องกันและบรรเทาอันตราย และช่วยเหลือแก้ไขปัญหาความเดือดร้อนของราษฎรที่ประสบภัยแล้ง

#### ๕. พื้นที่เป้าหมาย

ตำบลห้วยยางขาม ๑๑ หมู่บ้าน โดยเฉพาะบ้านห้วยยางขาม หมู่ที่ ๒ ,บ้านห้วยยางขามเหนือ หมู่ที่ ๔ และบ้านห้วยยางขามกลาง หมู่ที่ ๑๑

#### ๖. มาตรการ

เพื่อให้การป้องกันและควบคุมภัยแล้งขององค์การบริหารส่วนตำบลห้วยยางขามเป็นไปด้วย ความเรียบร้อย และมีประสิทธิภาพ จึงได้กำหนดมาตรการ ดังนี้

##### ๖.๑ มาตรการระยะเตรียมการ

- ๑) จัดทำแผนการป้องกันและควบคุมภัยแล้ง
- ๒) ถอดบทเรียนจากการดำเนินงานในปีที่ผ่านมา
- ๓) จัดหาอาสาสมัครป้องกันและควบคุมภัยแล้ง
- ๔) เตรียมความพร้อมด้านบุคลากร อุปกรณ์ เครื่องมือ และยานพาหนะ
- ๕) จัดฝึกอบรมให้ความรู้แก่อาสาสมัครป้องกันและควบคุมภัยแล้ง
- ๖) ลาดตะเวนในพื้นที่เสี่ยง
- ๗) ประชาสัมพันธ์เชิงรุก สร้างความเข้าใจแก่ประชาชน และขอความร่วมมือประชาชนประหยัดน้ำ

##### ๖.๒ มาตรการระยะเผชิญเหตุ

- ๑) การออกคำสั่งใช้อาสาสมัครป้องกันและควบคุมภัยแล้งขององค์กรปกครองส่วนท้องถิ่น
- ๒) จัดชุดเฝ้าระวังและเผชิญเหตุ
- ๓) ติดตาม/ตรวจสอบสถานการณ์
- ๔) บูรณาการร่วมกับหน่วยงานที่เกี่ยวข้องในการเผชิญหรือเข้าระงับเหตุ

##### ๖.๓ มาตรการระยะบรรเทา

- ๑) ช่วยเหลือเยียวยาผู้ได้รับผลกระทบ
- ๒) สรุปผลกระทบพร้อมการดำเนินการ เพื่อนำไปใช้ในการถอดบทเรียน

## ๗. การปฏิบัติการ

เพื่อกำหนดให้การปฏิบัติการในป้องกันและควบคุมภัยแล้งเป็นไปด้วยความเรียบร้อย จึงได้กำหนดให้นายกองการบริหารส่วนตำบลห้วยยางขาม ในฐานะผู้อำนวยการท้องถิ่น ซึ่งมีอำนาจในการสั่งการควบคุมและกำกับดูแลการปฏิบัติหน้าที่ของเจ้าพนักงานและอาสาสมัครและมี ปลัดองค์การบริหารส่วนตำบลห้วยยางขาม เป็นผู้ช่วยผู้อำนวยการท้องถิ่น ตามมาตรา ๒๐ แห่งพระราชบัญญัติป้องกันและบรรเทาสาธารณภัย พ.ศ. ๒๕๕๐ แต่หากพบว่า เหตุดังกล่าวขยายตัวเป็นวงกว้างเกินกว่าศักยภาพที่จะดำเนินการที่จะป้องกันหรือแก้ไขปัญหาได้ องค์การบริหารส่วนตำบลห้วยยางขาม ประสานงานกับส่วนราชการใกล้เคียง เพื่อเข้ามาแก้ไขปัญหาและให้ความช่วยเหลือต่อไปในการนี้ องค์การบริหารส่วนตำบลห้วยยางขาม จึงได้จัดทำแผนป้องกันและควบคุมภัยแล้งขององค์การบริหารส่วนตำบลห้วยยางขาม โดยแบ่งแผนการดำเนินงานการป้องกันและควบคุมภัยแล้งออกเป็น ๓ ระยะ ได้แก่ ระยะเตรียมการ ระยะเผชิญเหตุ และระยะบรรเทา โดยมีรายละเอียด ดังนี้

### ๗.๑ การปฏิบัติก่อนเกิดภัย (ระยะเตรียมการ)

การปฏิบัติก่อนเกิดเหตุภัยแล้ง

- ๑) การประชุมแผนปฏิบัติการป้องกันและระงับภัยแล้ง เป็นการร่วมกัน พิจารณาปรับปรุงแก้ไขแผนให้มีความเหมาะสมสอดคล้องกับสถานการณ์ในปัจจุบัน
- ๒) การสำรวจตรวจตราความพร้อมโดยดำเนินการดังนี้
  - จัดให้มีคณะเจ้าหน้าที่ในการดำเนินการเฝ้าระวังป้องกันเหตุภัยแล้งและ สำรวจตรวจตราจุดเสี่ยงเหตุภัยแล้ง
    - จัดทำแผนการจัดการจัดหาเครื่องมืออุปกรณ์ในการระงับเหตุภัยแล้ง
    - สำรวจเส้นทางอพยพหนีภัย พร้อมกับเครื่องมืออุปกรณ์ที่ใช้ในการอพยพ หนีภัย และอื่นๆ
    - ทดสอบประสิทธิภาพการทำงานของเครื่องมืออุปกรณ์ที่ใช้เมื่อเกิดเหตุภัยแล้ง รวมถึงการซ่อมบำรุง เช่น ระบบประปา ระบบส่งน้ำ เครื่องสูบน้ำ ป้อนน้ำ สาย ท่อน้ำ ให้สามารถงานใช้ได้อย่างมีประสิทธิภาพ
    - แจกเส้นทางอพยพ และขนย้ายทรัพย์สินให้ทุกคนรับทราบ
    - จัดทำผังการติดต่อสื่อสาร หมายเลขโทรศัพท์ของหน่วยงาน โดยทำป้าย ติดให้เห็นชัดเจนและทั่วถึง
- ๓) การอบรม เป็นการให้ความรู้เกี่ยวกับการป้องกันเหตุภัยแล้ง และการอพยพกับเจ้าหน้าที่ในหน่วยงานและประชาชนในพื้นที่
- ๔) การประชาสัมพันธ์ภายในเขตตำบลห้วยยางขาม ให้ทุกคนได้มีความรู้ที่ ถูกต้องเกี่ยวกับการป้องกันและการอพยพ ตลอดจนสร้างจิตสำนึกให้ทุกคนตระหนักถึงเหตุภัยแล้งและการเกิด โรคติดต่อ

การปฏิบัติก่อนเกิดภัย ระยะเตรียมการ (ระหว่าง ม.ค. - มี.ค.)

ลำดับ ที่	กิจกรรม	พ.ศ. ๒๕๖๘			พ.ศ. ๒๕๖๙									งบประมาณ	หน่วยงาน ที่รับผิดชอบ
		ต.ค.	พ.ย.	ธ.ค.	ม.ค.	ก.พ.	มี.ค.	เม.ย.	พ.ค.	มิ.ย.	ก.ค.	ส.ค.	ก.ย.		
๑	การประชุมแผนปฏิบัติการฯ				←	←	→								
๒	การสำรวจตรวจตราความพร้อม				←	←	→								
๓	การอบรมเกี่ยวกับการป้องกันเหตุภัยแล้ง				←	←	→								
๔	การประชาสัมพันธ์				←	←	→								

\*หมายเหตุ :

๑. สามารถเปลี่ยนแปลงหรือเพิ่มเติมกิจกรรมจากข้างต้นได้ เพื่อให้เกิดความเหมาะสมต่อบริบทหรือการดำเนินการในพื้นที่ของ อปท.
๒. ระยะเวลาการดำเนินงานสามารถปรับเปลี่ยนได้ตามความเหมาะสมกับบริบทหรือสถานการณ์ในพื้นที่

๗.๒ การปฏิบัติเมื่อเกิดภัย (ระยะเผชิญเหตุ) ประกอบด้วย

๑) การป้องกันตามแผนปฏิบัติการป้องกันและระงับภัยแล้ง

- การแจ้งเหตุ กรณีเกิดเหตุในเวลาราชการและนอกเวลาราชการ รายละเอียดตามข้อมูลการติดต่อสื่อสาร และผังการปฏิบัติหน้าที่
- บุคคลที่มีหน้าที่ตามที่ได้รับมอบหมายปฏิบัติหน้าที่ทันที ดำเนินการ ช่วยเหลือบ้านเรือนประชาชนที่ขาดแคลนน้ำ

๒) การอพยพ เมื่อเกิดภัยแล้ง ให้ดำเนินการ ดังนี้

- กำหนดให้มีพื้นที่ปลอดภัยสำหรับการอพยพของประชาชนในเขต อบต.ห้วยยางขาม
- บุคคลที่มีหน้าที่ตามที่ได้รับมอบหมายปฏิบัติหน้าที่ควบคุมขนย้าย ทรัพย์สินและประชาชนไปยังพื้นที่ตามที่กำหนดไว้
- ผู้มีหน้าที่ตรวจสอบ ให้ตรวจสอบรายชื่อผู้ประสบภัยจากทะเบียนบ้าน พร้อมรายงานต่อผู้บังคับบัญชา หากพบว่ายังอพยพออกจากพื้นที่ประสบภัยไม่ได้ ให้แจ้งผู้บังคับบัญชาเพื่อประสานชุดปฏิบัติการช่วยเหลือต่อไป
- หน่วยปฐมพยาบาลทำการปฐมพยาบาลเบื้องต้นแก่ผู้ประสบภัย ในกรณีมี ผู้เจ็บป่วยเบาและถ้าหนักให้รีบนำส่งโรงพยาบาลโดยเร็ว

๓) การช่วยเหลือผู้ประสบภัย

- ผู้มีหน้าที่ตามที่ได้รับมอบหมายดำเนินการช่วยเหลือผู้ประสบภัยเช่น การจัดหาน้ำ ภาชนะใส่น้ำ และอื่นๆ ที่ผู้ประสบภัยร้องขอความช่วยเหลือ

การปฏิบัติเมื่อเกิดภัย (ระยะเผชิญเหตุ)

- ๑) เมื่อพบว่า มีราษฎรประสบภัยต้องรีบดำเนินการให้ความช่วยเหลือโดยเร่งด่วน เพื่อบรรเทาความเดือดร้อนให้แก่ผู้ประสบภัยพิบัติทันที
- ๒) แจ้งชุดปฏิบัติการประจำอำเภอ ระดับหมู่บ้านและระดับตำบล เข้าระงับเหตุทันทีเมื่อเกิดเหตุการณ์ เพื่อลดการสูญเสียและความเสียหายให้น้อยที่สุด

ระยะเผชิญเหตุ (ระหว่าง มกราคม - พฤษภาคม)

ลำดับ ที่	กิจกรรม	พ.ศ. ๒๕๖๘			พ.ศ. ๒๕๖๙								งบประมาณ	หน่วยงาน ที่รับผิดชอบ	
		ต.ค.	พ.ย.	ธ.ค.	ม.ค.	ก.พ.	มี.ค.	เม.ย.	พ.ค.	มิ.ย.	ก.ค.	ส.ค.			ก.ย.
๑	การป้องกันตามแผนปฏิบัติการฯ				←					→					
๒	การอพยพ เมื่อเกิดภัยแล้ง				←					→					
๓	การช่วยเหลือผู้ประสบภัย				←					→					

\*หมายเหตุ :

๑. สามารถเปลี่ยนแปลงหรือเพิ่มเติมกิจกรรมจากข้างต้นได้ เพื่อให้เกิดความเหมาะสมต่อบริบทหรือการดำเนินการในพื้นที่
๒. ระยะเวลาการดำเนินงานสามารถปรับเปลี่ยนได้ตามความเหมาะสมกับบริบทหรือสถานการณ์ในพื้นที่

### ๗.๓ การปฏิบัติภายหลังเกิดเหตุภัยแล้ง ประกอบด้วย

- ๑) การสำรวจพื้นที่เพื่อแก้ไขปัญหาและประเมินความเสียหายพร้อมความต้องการด้านต่างๆ ของประชาชน
- ๒) การบรรเทาทุกข์ ปฏิบัติต่อเนื่องจากขั้นตอนปฏิบัติเมื่อเกิดเหตุ ดังนี้
  - ประสานงานหน่วยงานอื่นที่เกี่ยวข้อง เช่น อำเภอ จังหวัด ปภ. จังหวัด โรงพยาบาล สถานีตำรวจ หน่วยงานเอกชน
  - ให้ความช่วยเหลือบรรเทาทุกข์โดยการจัดตั้ง “หน่วยบรรเทาทุกข์”
  - ปฏิบัติการประชาสัมพันธ์เพื่อเสริมสร้างขวัญและกำลังใจของประชาชน
  - การรักษาความสงบเรียบร้อยของพื้นที่อพยพและพื้นที่ของประชาชน
- ๓) การฟื้นฟูบูรณะ
  - จัดทำระบบส่งน้ำในพื้นที่เกิดเหตุ
  - ปรับปรุงซ่อมแซมแก้ไขภาชนะกักเก็บน้ำ
- ๔) การควบคุมโรคติดต่อ
  - ผู้มีหน้าที่ตามที่ได้รับมอบหมายดำเนินการสำรวจตรวจสอบประชาชน ผู้ประสบภัยว่ามีสุขภาพเป็นอย่างไรมีโอกาสเสี่ยงเป็นโรคติดต่อที่ต้องเข้ารับการควบคุมหรือไม่ ถ้ามีให้ประกาศ เป็นพื้นที่ควบคุมโรคติดต่อ โดยจัดแบ่งโซนผู้ป่วยให้เป็นสัดส่วนและดำเนินการรักษาโดยเร่งด่วน
  - ให้ประสานหน่วยงานที่เกี่ยวข้องเพื่อเข้าร่วมควบคุมโรคและรักษาโรค

**การปฏิบัติหลังเกิดภัย (ระยะบรรเทา)**

เมื่อเหตุการณ์ยุติลง ดำเนินการฟื้นฟูบูรณะความเสียหายด้านต่างๆ ให้เข้าสู่สถานการณ์ปกติโดยเร็ว ดังนี้

๑) สำรวจข้อมูลความเสียหายและแจ้งให้หน่วยงานรับผิดชอบดำเนินการให้ความช่วยเหลือโดยเร่งด่วน

๒) ให้การสงเคราะห์สำหรับราษฎรที่ได้รับความเสียหาย ตามระเบียบและหลักเกณฑ์ของทางราชการที่กำหนดไว้

๓) กรณีเกินขีดความสามารถขององค์กรปกครองส่วนท้องถิ่นที่จะให้ความช่วยเหลือได้ ให้รายงานขอรับการสนับสนุนจากอำเภอ รวมทั้งองค์กรการกุศล และประชาชนทั่วไป

**ระยะบรรเทา (ระหว่าง มิถุนายน - กันยายน)**

ลำดับ ที่	กิจกรรม	พ.ศ. ๒๕๖๘			พ.ศ. ๒๕๖๙							งบประมาณ	หน่วยงาน ที่รับผิดชอบ		
		ต.ค.	พ.ย.	ธ.ค.	ม.ค.	ก.พ.	มี.ค.	เม.ย.	พ.ค.	มิ.ย.	ก.ค.			ส.ค.	ก.ย.
๑	เยียวยาฟื้นฟูตามหลักเกณฑ์ที่เกี่ยวข้อง														

\*หมายเหตุ :

๑. สามารถเปลี่ยนแปลงหรือเพิ่มเติมกิจกรรมจากข้างต้นได้ เพื่อให้เกิดความเหมาะสมต่อบริบทหรือการดำเนินการในพื้นที่
๒. ระยะเวลาการดำเนินงาน สามารถปรับเปลี่ยนได้ตามความเหมาะสมกับบริบทหรือสถานการณ์ในพื้นที่

## ๘. หน่วยการปฏิบัติ

คำสั่งที่ ๐๓๘/๒๕๖๙ ลงวันที่ ๑๗ เดือน มีนาคม พ.ศ.๒๕๖๙ จัดตั้งศูนย์และแต่งตั้งเจ้าหน้าที่ประจำศูนย์อำนวยการเฉพาะกิจป้องกันและแก้ไขปัญหาภัยแล้ง องค์การบริหารส่วนตำบลห้วยยางขาม ประจำปี พ.ศ.๒๕๖๙

## ๙. งบประมาณ

งบประมาณรายจ่ายประจำปี พ.ศ.๒๕๖๙

แผนงานงบกลาง งานงบกลาง หมวดงบกลาง เงินสำรองจ่าย ตั้งไว้ ๑๕๐,๐๐๐ บาท

## ๑๐. การติดต่อสื่อสาร

ประสานการปฏิบัติการให้ความช่วยเหลือ ศูนย์อำนวยการเฉพาะกิจป้องกันและแก้ไขปัญหาภัยแล้ง องค์การบริหารส่วนตำบลห้วยยางขาม ประจำปี พ.ศ.๒๕๖๙ องค์การบริหารส่วนตำบลห้วยยางขาม โทร ๐๕๔ - ๔๒๐๖๗๖ และงานป้องกันและบรรเทาสาธารณภัย โทร ๐๕๔ - ๔๓๐๙๙๘ และวิทยุสื่อสาร ความถี่ ๑๖๕.๖๕๐ MHz นามเรียกขาน “โกเมน”

## ๑๑. แนวทางการประสานการปฏิบัติ

๑๑.๑ จัดตั้งศูนย์อำนวยการเฉพาะกิจป้องกันและแก้ไขปัญหาภัยแล้ง ระดับองค์กรปกครองส่วนท้องถิ่น ให้มีเจ้าหน้าที่ผู้ปฏิบัติงานประจำศูนย์อำนวยการเฉพาะกิจป้องกันและแก้ไขปัญหาภัยแล้ง ตลอด ๒๔ ชั่วโมง

๑๑.๒ ประสานการปฏิบัติกับหน่วยงานที่เกี่ยวข้องในการช่วยเหลือโดยทันที

๑๑.๓ หน่วยงานต่างๆ ให้มีอำนาจในการแต่งตั้งคณะทำงานได้ตามที่พิจารณาเห็นว่าเหมาะสม เพื่อสนับสนุนการดำเนินการช่วยเหลือประชาชนที่ประสบภัยให้บรรลุตามวัตถุประสงค์ของทางราชการ

## ๑๒. กฎหมาย/ระเบียบ/หนังสือสั่งการ ที่เกี่ยวข้อง

๑. พระราชบัญญัติกำหนดแผนและขั้นตอนการกระจายอำนาจให้แก่องค์กรปกครองส่วนท้องถิ่น พ.ศ. ๒๕๔๒
๒. พระราชบัญญัติการสาธารณสุข พ.ศ. ๒๕๓๕ และที่แก้ไขเพิ่มเติม
๓. พระราชบัญญัติป้องกันและบรรเทาสาธารณภัย พ.ศ. ๒๕๕๐
๔. แผนปฏิบัติการกำหนดขั้นตอนการกระจายอำนาจให้แก่องค์กรปกครองส่วนท้องถิ่น (ฉบับที่ ๑)
๕. ระเบียบกระทรวงมหาดไทยว่าด้วยค่าใช้จ่ายในการฝึกอบรม และการเข้ารับการศึกษาฝึกอบรมของเจ้าหน้าที่ท้องถิ่น พ.ศ. ๒๕๕๗
๖. ระเบียบกระทรวงมหาดไทยว่าด้วยค่าใช้จ่ายเพื่อช่วยเหลือประชาชนตามอำนาจหน้าที่ขององค์กรปกครองส่วนท้องถิ่น พ.ศ. ๒๕๖๖
๗. ระเบียบกระทรวงมหาดไทยว่าด้วยการเบิกค่าใช้จ่ายให้แก่อาสาสมัครป้องกันภัยฝ่ายพลเรือนขององค์กรปกครองส่วนท้องถิ่น พ.ศ. ๒๕๖๐
๘. ระเบียบกระทรวงมหาดไทยว่าด้วยค่าใช้จ่ายในการเดินทางไปราชการของเจ้าหน้าที่ท้องถิ่น พ.ศ. ๒๕๕๕ และที่แก้ไขเพิ่มเติม
๙. ระเบียบกระทรวงการคลังว่าด้วยเงินอุดหนุนราชการเพื่อช่วยเหลือผู้ประสบภัยพิบัติกรณีฉุกเฉิน พ.ศ. ๒๕๖๘
๑๐. หลักเกณฑ์การใช้จ่ายเงินอุดหนุนราชการเพื่อช่วยเหลือผู้ประสบภัยพิบัติกรณีฉุกเฉิน พ.ศ. ๒๕๖๙
๑๑. หลักเกณฑ์วิธีปฏิบัติปลีกย่อยเกี่ยวกับการให้ความช่วยเหลือด้านการเกษตรผู้ประสบภัยพิบัติกรณีฉุกเฉิน พ.ศ. ๒๕๖๔
๑๒. หนังสือกระทรวงมหาดไทย ด่วนที่สุด ที่ มท ๐๘๐๘.๒/ว ๐๕๓๓ ลงวันที่ ๒๗ มกราคม ๒๕๖๓
๑๓. หนังสือกระทรวงมหาดไทย ด่วนที่สุด ที่ มท ๐๘๐๔.๕/ว ๐๙๒๔ ลงวันที่ ๑๒ กุมภาพันธ์ ๒๕๖๓
๑๔. หนังสือกรมส่งเสริมการปกครองท้องถิ่น ที่ มท ๐๘๐๘.๒/ว ๓๘๘ ลงวันที่ ๒๕ กุมภาพันธ์ ๒๕๖๔
๑๕. หนังสือกรมส่งเสริมการปกครองท้องถิ่น ด่วนที่สุด ที่ มท ๐๘๒๐.๓/ว ๓๐๕๑ ลงวันที่ ๒๑ ธันวาคม ๒๕๖๔
๑๖. หนังสือกระทรวงมหาดไทย ด่วนที่สุด ที่ มท ๐๘๐๘.๒/ว ๕๙๑๑ ลงวันที่ ๕ กรกฎาคม ๒๕๖๖
๑๗. หนังสือกระทรวงมหาดไทย ด่วนที่สุด ที่ มท ๐๘๒๐.๓/ว ๑๐๓๘๕ ลงวันที่ ๒๗ ตุลาคม ๒๕๖๖
๑๘. หนังสือกรมส่งเสริมการปกครองท้องถิ่น ด่วนที่สุด ที่ มท ๐๘๒๐.๓/ว ๑๐๙๑ ลงวันที่ ๑๒ มีนาคม ๒๕๖๗
๑๙. คู่มือการจัดการสาธารณสุข สำหรับผู้อำนวยการท้องถิ่น จัดทำโดย กรมป้องกันและบรรเทาสาธารณภัย กระทรวงมหาดไทย

๑๓. ผู้เสนอแผนปฏิบัติการ

จำสืบเอก



(กฤตภาส พรชัยนพกรณ์)

เจ้าพนักงานป้องกันและบรรเทาสาธารณภัย

๑๔. ผู้เห็นชอบแผนปฏิบัติการ

(ลงชื่อ)



(นางสาวสายธาร ธรรมปัญญา)

หัวหน้าสำนักปลัด

๑๕. ผู้เห็นชอบแผนปฏิบัติการ

สืบเอก



(นรวิษณุ สมฤทธิ์)

ปลัดองค์การบริหารส่วนตำบลห้วยยางขาม

๑๖. ผู้อนุมัติแผนปฏิบัติการ

ว่าที่ร้อยตรี



(เสถียร เวียงลอ)

นายกองค์การบริหารส่วนตำบลห้วยยางขาม

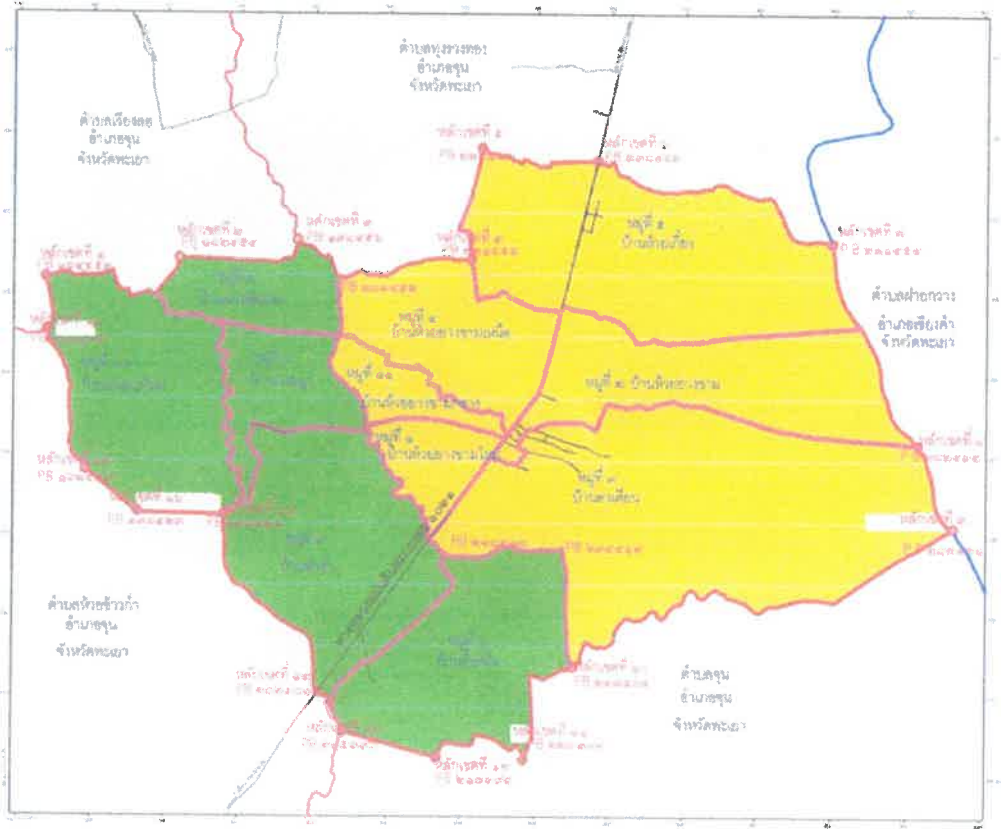
# ภาคผนวก

# ๑. แผนที่แสดงเขตพื้นที่องค์การบริหารส่วนตำบลห้วยยางขาม

แนวเขตรับผิดชอบองค์การบริหารส่วนตำบลห้วยยางขาม อำเภอจุน จังหวัดพะเยา

มาตราส่วน ๑ : ๑๗,๕๐๐

๐ ๕ ๑๐ กิโลเมตร



๒. เบอร์โทรศัพท์ติดต่อเจ้าหน้าที่ในกรณีฉุกเฉิน

ที่	ชื่อ - นามสกุล	ตำแหน่ง	เบอร์โทรศัพท์
๑	นายธันวรัตน์ อินสุวรรณ	นักประชาสัมพันธ์ รก. นักป้องกันฯ	๐๘๐-๑๕๕-๓๓๗๗๙
๒	จ.ส.อ. กฤตภาส พรชัยนพกรณ์	เจ้าพนักงานป้องกัน และบรรเทาสาธารณภัย	๐๙๙-๓๓๐-๕๓๕๓
๓	นายขันทอง ไชยสถาน	พนักงานดับเพลิง	๐๘๗-๑๘๑-๑๒๔๐
๔	นายบัญชา บัวแดง	คนงานจ้างเหมาบริการ	๐๙๖-๓๙๐-๐๖๓๙

๓. เบอร์โทรศัพท์หน่วยงานที่สำคัญ

หมายเลขโทรศัพท์ฉุกเฉิน		
ที่	หน่วยงาน	หมายเลขโทรศัพท์
๑	องค์การบริหารส่วนตำบลห้วยยางขาม	๐๕๔ - ๔๒๐๖๗๖
๒	สำนักงานป้องกันและบรรเทาสาธารณภัย จังหวัดพะเยา	๐๕๔ - ๔๘๔๐๓๑
๓	สายด่วน กรมป้องกันและบรรเทาสาธารณภัย	๑๗๘๔
๔	สถานีตำรวจจุน	๐๕๔-๔๕๙๒๓๙
๕	กรมอุตุนิยมวิทยา	๑๑๘๒
๖	โรงพยาบาลจุน	๐๕๔ - ๔๕๙๐๓๕
๗	โรงพยาบาลส่งเสริมสุขภาพตำบลห้วยยางขาม	-
๘	สายด่วนบริการข้อมูลสารเคมี	๑๕๖๔
๙	สาธารณสุขอำเภอ	๐๕๔-๔๕๙๒๒๔, ๐๕๔-๔๕๙๐๔๓
๑๐	พัฒนาชุมชนอำเภอ	๐๕๔ - ๔๕๙๒๕๔
๑๑	เกษตรอำเภอ	๐๕๔ - ๔๕๙๒๓๖
๑๒	ปศุสัตว์อำเภอ	๐๕๔ - ๔๑๙๔๑๕
๑๓	สำนักงานการไฟฟ้าภูมิภาคอำเภอจุน	๐๕๔ - ๔๕๙๒๓๑
๑๔	การประปาภูมิภาคอำเภอจุน	๐๕๔ - ๔๕๙๒๒๖

๔. บัญชีอุปกรณ์และเครื่องจักรสำหรับการดำเนินการป้องกันและควบคุมไฟฟ้า

ที่	อุปกรณ์	จำนวน	ชำรุด	คงเหลือ	หมายเหตุ
๑	เสียงตามสาย/หอกระจายข่าวประจำหมู่บ้าน	๑๑	-	๑๑	ตำบล ห้วยยางขาม
๒	วิทยุสื่อสารโทรคมนาคมแบบประจำที่	๑	-	๑	อบต.
๓	วิทยุสื่อสารโทรคมนาคมแบบเคลื่อนที่	๑๖	-	๑๖	อบต./อปพร.
๔	กระบอกไฟสะท้อนแสง	๖	-	๖	อบต.
๕	เครื่องเป่าลมสะพานหลังใช้น้ำมัน	๒	-	๒	
๖	เสื่อกักสะท้อนแสง	๔	-	๔	อบต.
๗	กรวยสามเหลี่ยม	๘	-	๘	อบต.
๘	รถบรรทุกน้ำอเนกประสงค์	๑	-	๑	อบต.
๙	รถกู้ชีพกู้ภัย (รถกระบะ 4 ประตู)	๑	-	๑	อบต.
๑๐	เลื่อยโซ่ยนต์	๒	-	๒	อบต.
๑๑	เรือกู้ภัยพร้อมเครื่องยนต์เรือ	๑	-	๑	อบต.

๕. พื้นที่ปลอดภัยสำหรับกรณีเกิดสาธารณภัยในเขตพื้นที่ตำบลห้วยยางขาม

ที่	สถานที่ตั้ง	ขนาด (ตร.ม.)	ความสามารถรองรับผู้ประสบภัย (คน)	จุดเตรียมอพยพ (ระบุสถานที่)	ผู้รับผิดชอบ (ระบุชื่อ)
๑	โรงเรียนบ้านยางขาม	-	๕๐๐	อบต.ห้วยยางขาม	
๒	โรงเรียนบ้านปงสนุก	-	๒๐๐	ที่ทำการผอ.บ.หมู่ที่ ๘	-
๓	วัดปงสนุก	-	๑๐๐	ที่ทำการผอ.บ.หมู่ที่ ๘	-
๔	ศูนย์เรียนรู้ชุมชนและภูมิปัญญาท้องถิ่น อบต.ห้วยยางขาม	-	๓๐๐	อบต.ห้วยยางขาม	
๕	วัดห้วยยางขาม	-	๕๐๐	อบต.ห้วยยางขาม	
๖	สำนักงาน อบต.ห้วยยางขาม	-	๕๐๐	อบต.ห้วยยางขาม	

๖. บัญชียานพาหนะเพื่อเตรียมการอพยพประชาชน

ที่	รายการ	จำนวน	จำนวนที่บรรทุกได้	เจ้าของ
๑	รถ อปพร.ต.ห้วยยางขาม	๑	น้ำหนักบรรทุกไม่เกิน ๒ ตัน	อบต.ห้วยยางขาม