



กฎกระทรวง

ให้ใช้บังคับผังเมืองรวมจังหวัดพะเยา

พ.ศ. ๒๕๕๖

อาศัยอำนาจตามความในมาตรา ๕ แห่งพระราชบัญญัติการผังเมือง พ.ศ. ๒๕๑๘ และ มาตรา ๒๖ วรรคหนึ่ง แห่งพระราชบัญญัติการผังเมือง พ.ศ. ๒๕๑๘ ซึ่งแก้ไขเพิ่มเติมโดย พระราชบัญญัติการผังเมือง (ฉบับที่ ๓) พ.ศ. ๒๕๓๕ อันเป็นกฎหมายที่มีบทบัญญัติบางประการ เกี่ยวกับการจำกัดสิทธิและเสรีภาพของบุคคล ซึ่งมาตรา ๒๙ ประกอบกับมาตรา ๓๓ มาตรา ๓๔ มาตรา ๔๑ มาตรา ๔๒ และมาตรา ๔๓ ของรัฐธรรมนูญแห่งราชอาณาจักรไทย บัญญัติให้กระทำได้ โดยอาศัยอำนาจตามบทบัญญัติแห่งกฎหมาย รัฐมนตรีว่าการกระทรวงมหาดไทยออกกฎกระทรวงไว้ ดังต่อไปนี้

ข้อ ๑ กฎกระทรวงนี้ให้ใช้บังคับได้มีกำหนดห้าปี

ข้อ ๒ ให้ใช้บังคับผังเมืองรวม ในท้องที่จังหวัดพะเยา ภายในแนวเขตตามแผนที่ท้าย กฎกระทรวงนี้

ข้อ ๓ กฎกระทรวงนี้มีให้ใช้บังคับในท้องที่ที่มีการประกาศใช้บังคับกฎกระทรวงให้ใช้บังคับ ผังเมืองรวม

ข้อ ๔ การวางและจัดทำผังเมืองรวมตามกฎกระทรวงนี้ มีวัตถุประสงค์เพื่อใช้เป็นแนวทาง ในการพัฒนา และการดำรงรักษาเมืองและบริเวณที่เกี่ยวข้องหรือชนบท ในด้านการใช้ประโยชน์ ในทรัพย์สิน การคมนาคมและการขนส่ง การสาธารณสุขปโภค บริการสาธารณะ และสภาพแวดล้อม ในบริเวณแนวเขตตามข้อ ๒ ให้สอดคล้องกับการพัฒนาระบบเศรษฐกิจและสังคมของประเทศ ตามแผนพัฒนาเศรษฐกิจและสังคมแห่งชาติ

ข้อ ๕ ผังเมืองรวมตามกฎกระทรวงนี้ มีนโยบายและมาตรการเพื่อจัดระบบการใช้ประโยชน์ ที่ดิน โครงข่ายคมนาคมขนส่งและบริการสาธารณะให้มีประสิทธิภาพ สามารถรองรับและสอดคล้องกับ การขยายตัวของชุมชนในอนาคต รวมทั้งส่งเสริมและพัฒนาเศรษฐกิจ โดยมีสาระสำคัญดังต่อไปนี้

(๑) ส่งเสริมและพัฒนาจังหวัดพะเยาให้เป็นเมืองเกษตรกรรม โดยเฉพาะเกษตรกรรมแผนใหม่ การปศุสัตว์ และการประมงน้ำจืด ให้สอดคล้องกับศักยภาพของพื้นที่

(๒) ส่งเสริมและพัฒนาการค้าและการลงทุน โดยเฉพาะการลงทุนด้านอุตสาหกรรมที่ต่อเนื่อง จากการเกษตร ให้สอดคล้องและเหมาะสมกับสภาพและศักยภาพของพื้นที่

(๓) พื้นฟูและพัฒนาชุมชนเดิมและชุมชนเมืองให้สอดคล้องกับการพัฒนาพื้นที่

(๔) ส่งเสริมและพัฒนาแหล่งท่องเที่ยวให้สอดคล้องกับการท่องเที่ยวของจังหวัดอื่นในภูมิภาค

(๕) ส่งเสริมและพัฒนาการบริการทางสังคม สาธารณูปโภค และสาธารณูปการ ให้เพียงพอ และได้มาตรฐาน

(๖) ส่งเสริมและอนุรักษ์ศิลปวัฒนธรรมท้องถิ่นและโบราณสถาน

(๗) อนุรักษ์ทรัพยากรธรรมชาติและสิ่งแวดล้อม

ข้อ ๖ การใช้ประโยชน์ที่ดินภายในเขตผังเมืองรวม ให้เป็นไปตามแผนผังกำหนดการใช้ประโยชน์ที่ดินตามที่ได้จำแนกประเภท และรายการประกอบแผนผังทำกฎกระทรวงนี้

ข้อ ๗ การใช้ประโยชน์ที่ดินตามแผนผังกำหนดการใช้ประโยชน์ที่ดินตามที่ได้จำแนกประเภท ทำกฎกระทรวงนี้ ให้เป็นไปดังต่อไปนี้

(๑) ที่ดินในบริเวณหมายเลข ๑.๑ ถึงหมายเลข ๑.๑๒ ที่กำหนดไว้เป็นสีชมพู ให้เป็นที่ดินประเภทชุมชน

(๒) ที่ดินในบริเวณหมายเลข ๒ ที่กำหนดไว้เป็นสีม่วง ให้เป็นที่ดินประเภทอุตสาหกรรม และคลังสินค้า

(๓) ที่ดินในบริเวณหมายเลข ๓.๑ ถึงหมายเลข ๓.๒๐ ที่กำหนดไว้เป็นสีเขียว ให้เป็นที่ดินประเภทชนบทและเกษตรกรรม

(๔) ที่ดินในบริเวณหมายเลข ๔.๑ ถึงหมายเลข ๔.๓๔ ที่กำหนดไว้เป็นสีเขียวมีกรอบ และเส้นทแยงสีน้ำตาล ให้เป็นที่ดินประเภทปฏิรูปที่ดินเพื่อเกษตรกรรม

(๕) ที่ดินในบริเวณหมายเลข ๕.๑ ถึงหมายเลข ๕.๕ ที่กำหนดไว้เป็นสีเขียวอ่อน ให้เป็นที่ดินประเภทที่โล่งเพื่อนันทนาการและการรักษาคุณภาพสิ่งแวดล้อม

(๖) ที่ดินในบริเวณหมายเลข ๖.๑ ถึงหมายเลข ๖.๑๒ ที่กำหนดไว้เป็นสีเขียวอ่อนมีเส้นทแยงสีขาว ให้เป็นที่ดินประเภทอนุรักษ์ป่าไม้

(๗) ที่ดินในบริเวณหมายเลข ๗.๑ และหมายเลข ๗.๒ ที่กำหนดไว้เป็นสีฟ้า ให้เป็นที่ดินประเภทที่โล่งเพื่อการรักษาคุณภาพสิ่งแวดล้อม

(๘) ที่ดินในบริเวณหมายเลข ๘ ที่กำหนดไว้เป็นสีน้ำตาลอ่อน ให้เป็นที่ดินประเภทอนุรักษ์ เพื่อการส่งเสริมเอกลักษณ์ศิลปวัฒนธรรมไทย

ข้อ ๘ ที่ดินประเภทชุมชน ให้ใช้ประโยชน์ที่ดินเพื่อการอยู่อาศัย พาณิชยกรรม เกษตรกรรม สถาบันการศึกษา สถาบันศาสนา สถาบันราชการ การสาธารณูปโภคและสาธารณูปการ สำหรับการให้ประโยชน์ที่ดินเพื่อกิจการอื่นให้เป็นไปตามที่กำหนด ดังต่อไปนี้

(๑) ให้ดำเนินการหรือประกอบกิจการได้ในอาคารที่มีใช้อาคารสูงหรืออาคารขนาดใหญ่

(๒) ให้มีที่ว่างไม่น้อยกว่าร้อยละสามสิบของแปลงที่ดินที่ยื่นขออนุญาต

ที่ดินประเภทนี้ ห้ามใช้ประโยชน์ที่ดินเพื่อกิจการตามที่กำหนด ดังต่อไปนี้

(๑) โรงงานทุกจำพวกตามกฎหมายว่าด้วยโรงงาน เว้นแต่โรงงานตามประเภท ชนิด และจำพวกที่กำหนดให้ดำเนินการได้ตามบัญชีท้ายกฎกระทรวงนี้ และโรงงานบำบัดน้ำเสียรวมของชุมชน

(๒) คลังน้ำมันเชื้อเพลิงและสถานที่ที่ใช้ในการเก็บรักษาน้ำมันเชื้อเพลิง ที่ไม่ใช่ก๊าซปิโตรเลียมเหลว และก๊าซธรรมชาติ เพื่อจำหน่ายที่ต้องขออนุญาตตามกฎหมายว่าด้วยการควบคุมน้ำมันเชื้อเพลิง เว้นแต่เป็นสถานีบริการน้ำมันเชื้อเพลิง

(๓) สถานที่บรรจุก๊าซ สถานที่เก็บก๊าซ และห้องบรรจุก๊าซ สำหรับก๊าซปิโตรเลียมเหลว ตามกฎหมายว่าด้วยการควบคุมน้ำมันเชื้อเพลิง แต่ไม่หมายความรวมถึงสถานีบริการ ร้านจำหน่ายก๊าซ สถานที่ใช้ก๊าซ และสถานที่จำหน่ายอาหารที่ใช้ก๊าซ

(๔) เลี้ยงม้า โค กระบือ สุกร แพะ แกะ ห่าน เป็ด ไก่ ฝูง จระเข้ หรือสัตว์ป่า ตามกฎหมายว่าด้วยการสงวนและคุ้มครองสัตว์ป่า เพื่อการค้า

(๕) จัดสรรที่ดินเพื่อประกอบอุตสาหกรรม

(๖) ไซโลเก็บผลิตผลทางการเกษตร

(๗) กำจัดมูลฝอยและสิ่งปฏิกูล

(๘) ซั้วขายหรือเก็บเศษวัสดุ

ที่ดินประเภทนี้ในเขตปฏิรูปที่ดิน ให้ใช้ประโยชน์ที่ดินเพื่อเกษตรกรรมตามกฎหมายว่าด้วยการปฏิรูปที่ดินเพื่อเกษตรกรรม หรือสาธารณประโยชน์เท่านั้น

การใช้ประโยชน์ที่ดินริมทางหลวงแผ่นดินหมายเลข ๑ (ถนนพหลโยธิน) ทางหลวงแผ่นดินหมายเลข ๑๐๒๑ สายแยกทางหลวงหมายเลข ๑ (แม่ต๋ำ) - เทิง ทางหลวงแผ่นดินหมายเลข ๑๐๙๑ สายแยกทางหลวงหมายเลข ๑๐๒๑ (จุน) - น่าน ทางหลวงแผ่นดินหมายเลข ๑๑๒๐ สายแยกทางหลวงหมายเลข ๑๑๕๔ (สอง) - เชียงม่วน ทางหลวงแผ่นดินหมายเลข ๑๑๒๗ สายแยกทางหลวงหมายเลข ๑ (ท่าเรือ) - บ้านต๋ำใน ทางหลวงแผ่นดินหมายเลข ๑๑๔๘ สายท่าวังผา - เชียงคำ ทางหลวงแผ่นดินหมายเลข ๑๑๙๓ สายแยกทางหลวงหมายเลข ๑ (แม่ต๋ำ) - บรรจบทางหลวงหมายเลข ๑ (แม่ใจ) ทางหลวงแผ่นดินหมายเลข ๑๒๐๒ สายแยกทางหลวงหมายเลข ๑ (พะเยา) - บรรจบทางหลวงหมายเลข ๑๑๒๖ (ป่าแดด) และทางหลวงแผ่นดินหมายเลข ๑๒๕๑ สายแยกทางหลวงหมายเลข ๑๐๒๑ (ดอกคำใต้) - เชียงม่วน ให้มีที่ว่างตามแนวนานริมเขตทางไม่น้อยกว่า ๑๕ เมตร

การใช้ประโยชน์ที่ดินริมฝั่งแม่น้ำอิง แม่น้ำยม แม่น้ำแวง และแม่น้ำลาว ให้มีที่ว่างตามแนวขนานริมฝั่งตามสภาพธรรมชาติของแม่น้ำอิง แม่น้ำยม แม่น้ำแวง และแม่น้ำลาวไม่น้อยกว่า ๑๕ เมตร และ การใช้ประโยชน์ที่ดินริมฝั่งลำคลองหรือแหล่งน้ำสาธารณะ ให้มีที่ว่างตามแนวขนานริมฝั่งตามสภาพธรรมชาติของลำคลองหรือแหล่งน้ำสาธารณะไม่น้อยกว่า ๖ เมตร ทั้งนี้ เว้นแต่เป็นการก่อสร้างเพื่อการคมนาคมและขนส่งทางน้ำ การสาธารณูปโภคและสาธารณูปการ หรือสาธารณประโยชน์เท่านั้น

ข้อ ๙ ที่ดินประเภทอุตสาหกรรมและคลังสินค้า ให้ใช้ประโยชน์ที่ดินเพื่ออุตสาหกรรม อุตสาหกรรมเกษตร หรือเกี่ยวข้องกับอุตสาหกรรมที่ต่อเนื่องจากการเกษตร คลังสินค้า สถาบันราชการ การสาธารณูปโภคและสาธารณูปการ สำหรับการ ใช้ประโยชน์ที่ดินเพื่อกิจการอื่นให้เป็นไปตามที่กำหนดดังต่อไปนี้

(๑) ให้ดำเนินการหรือประกอบกิจการได้ในอาคารที่มีความสูงไม่เกิน ๑๕ เมตร การวัดความสูงของอาคารให้วัดจากระดับพื้นดินที่ก่อสร้างถึงพื้นลาดฟ้า สำหรับอาคารทรงจั่วหรือปั้นหยาให้วัดจากระดับพื้นดินที่ก่อสร้างถึงยอดผนังของชั้นสูงสุด

(๒) ให้มีที่ว่างไม่น้อยกว่าร้อยละสามสิบของแปลงที่ดินที่ยื่นขออนุญาต

ที่ดินประเภทนี้ ห้ามใช้ประโยชน์ที่ดินเพื่อกิจการตามที่กำหนด ดังต่อไปนี้

(๑) โรงงานทุกจำพวกตามกฎหมายว่าด้วยโรงงาน เว้นแต่โรงงานตามประเภท ชนิด และจำพวกที่กำหนดให้ดำเนินการได้ตามบัญชีท้ายกฎกระทรวงนี้ และโรงงานบำบัดน้ำเสียรวมของชุมชน

(๒) โรงแรมตามกฎหมายว่าด้วยโรงแรม

(๓) จัดสรรที่ดินเพื่อประกอบพาณิชย์กรรม

(๔) จัดสรรที่ดินเพื่อการอยู่อาศัย

(๕) การประกอบพาณิชย์กรรมประเภทอาคารขนาดใหญ่

(๖) สถานสงเคราะห์หรือรับเลี้ยงเด็ก

(๗) สถานสงเคราะห์หรือรับเลี้ยงคนชรา

การใช้ประโยชน์ที่ดินริมทางหลวงแผ่นดินหมายเลข ๑ (ถนนพหลโยธิน) และทางหลวงแผ่นดินหมายเลข ๑๐๒๑ สายแยกทางหลวงหมายเลข ๑ (แม่ต๋ำ) - เทิง ให้มีที่ว่างตามแนวขนานริมเขตทางไม่น้อยกว่า ๑๕ เมตร

การใช้ประโยชน์ที่ดินริมฝั่งแม่น้ำ ลำคลอง หรือแหล่งน้ำสาธารณะ ให้มีที่ว่างตามแนวขนานริมฝั่งตามสภาพธรรมชาติของแม่น้ำ ลำคลอง หรือแหล่งน้ำสาธารณะไม่น้อยกว่า ๖ เมตร เว้นแต่เป็นการก่อสร้างเพื่อการคมนาคมและขนส่งทางน้ำ การสาธารณูปโภคและสาธารณูปการ หรือสาธารณประโยชน์เท่านั้น

ข้อ ๑๐ ที่ดินประเภทชนบทและเกษตรกรรม ให้ใช้ประโยชน์ที่ดินเพื่อเกษตรกรรมหรือเกี่ยวข้องกับเกษตรกรรม สถาบันราชการ การสาธารณูปโภคและสาธารณูปการ สำหรับการ ใช้ประโยชน์ที่ดินเพื่อกิจการอื่นให้เป็นไปตามที่กำหนด ดังต่อไปนี้

(๑) ให้ดำเนินการหรือประกอบกิจการได้ในอาคารที่มีความสูงไม่เกิน ๑๕ เมตร การวัดความสูงของอาคารให้วัดจากระดับพื้นดินที่ก่อสร้างถึงพื้นลาดฟ้า สำหรับอาคารทรงจั่วหรือปั้นหยา ให้วัดจากระดับพื้นดินที่ก่อสร้างถึงยอดผนังของชั้นสูงสุด

(๒) ให้มีที่ว่างไม่น้อยกว่าร้อยละสามสิบของแปลงที่ดินที่ยื่นขออนุญาตที่ดินประเภทนี้ ห้ามใช้ประโยชน์ที่ดินเพื่อกิจการตามที่กำหนด ดังต่อไปนี้

(๑) โรงงานทุกจำพวกตามกฎหมายว่าด้วยโรงงาน เว้นแต่โรงงานตามประเภท ชนิด และจำพวกที่กำหนดให้ดำเนินการได้ตามบัญชีท้ายกฎกระทรวงนี้ และโรงงานบำบัดน้ำเสียรวมของชุมชน

(๒) คลังน้ำมันเชื้อเพลิงและสถานที่ที่ใช้ในการเก็บรักษาน้ำมันเชื้อเพลิง ที่ไม่ใช่ก๊าซปิโตรเลียมเหลว และก๊าซธรรมชาติ เพื่อจำหน่ายที่ต้องขออนุญาตตามกฎหมายว่าด้วยการควบคุมน้ำมันเชื้อเพลิง เว้นแต่เป็นสถานีบริการน้ำมันเชื้อเพลิง

(๓) สถานที่บรรจุก๊าซ สถานที่เก็บก๊าซ และห้องบรรจุก๊าซ สำหรับก๊าซปิโตรเลียมเหลว ตามกฎหมายว่าด้วยการควบคุมน้ำมันเชื้อเพลิง แต่ไม่หมายความรวมถึงสถานีบริการ ร้านจำหน่ายก๊าซ สถานที่ใช้ก๊าซ และสถานที่จำหน่ายอาหารที่ใช้ก๊าซ

(๔) โรงแรมตามกฎหมายว่าด้วยโรงแรม

(๕) จัดสรรที่ดินเพื่อประกอบอุตสาหกรรม

(๖) จัดสรรที่ดินเพื่อประกอบพาณิชยกรรม

(๗) จัดสรรที่ดินเพื่อการอยู่อาศัย

(๘) การอยู่อาศัยหรือประกอบพาณิชยกรรมประเภทอาคารขนาดใหญ่

(๙) สนามกอล์ฟ ยกเว้นสนามไดร์ฟกอล์ฟ

การใช้ประโยชน์ที่ดินริมทางหลวงแผ่นดินหมายเลข ๑ (ถนนพหลโยธิน) ทางหลวงแผ่นดินหมายเลข ๑๐๒๑ สายแยกทางหลวงหมายเลข ๑ (แม่ต๋ำ) - เทิง ทางหลวงแผ่นดินหมายเลข ๑๐๙๑ สายแยกทางหลวงหมายเลข ๑๐๒๑ (จุน) - น่าน ทางหลวงแผ่นดินหมายเลข ๑๑๒๐ สายแยกทางหลวงหมายเลข ๑๑๕๔ (สอง) - เชียงม่วน ทางหลวงแผ่นดินหมายเลข ๑๑๒๗ สายแยกทางหลวงหมายเลข ๑ (ท่าเรือ) - บ้านต๋ำใน ทางหลวงแผ่นดินหมายเลข ๑๑๔๘ สายท่าวังผา - เชียงคำ ทางหลวงแผ่นดินหมายเลข ๑๑๙๓ สายแยกทางหลวงหมายเลข ๑ (แม่ต๋ำ) - บรรจบทางหลวงหมายเลข ๑ (แม่ใจ) ทางหลวงแผ่นดินหมายเลข ๑๒๐๒ สายแยกทางหลวงหมายเลข ๑ (พะเยา) - บรรจบทางหลวงหมายเลข ๑๑๒๖ (ป่าแดด) และทางหลวงแผ่นดินหมายเลข ๑๒๕๑ สายแยกทางหลวงหมายเลข ๑๐๒๑ (ดอกคำใต้) - เชียงม่วน ให้มีที่ว่างตามแนวนานริมเขตทางไม่น้อยกว่า ๑๕ เมตร

การใช้ประโยชน์ที่ดินริมฝั่งแม่น้ำอิง แม่น้ำยม แม่น้ำแวน และแม่น้ำลาว ให้มีที่ว่างตามแนวนานริมฝั่งตามสภาพธรรมชาติของแม่น้ำอิง แม่น้ำยม แม่น้ำแวน และแม่น้ำลาวไม่น้อยกว่า ๑๕ เมตร และการใช้ประโยชน์ที่ดินริมฝั่งลำคลองหรือแหล่งน้ำสาธารณะ ให้มีที่ว่างตามแนวนานริมฝั่งตามสภาพธรรมชาติของลำคลองหรือแหล่งน้ำสาธารณะไม่น้อยกว่า ๖ เมตร เว้นแต่เป็นการก่อสร้างเพื่อการคมนาคมและขนส่งทางน้ำ การสาธารณูปโภคและสาธารณูปการ หรือสาธารณประโยชน์เท่านั้น

ข้อ ๑๑ ที่ดินประเภทปฏิรูปที่ดินเพื่อเกษตรกรรม ให้ใช้ประโยชน์ที่ดินเพื่อการปฏิรูปที่ดินเพื่อเกษตรกรรมตามกฎหมายว่าด้วยการปฏิรูปที่ดินเพื่อเกษตรกรรม หรือสาธารณประโยชน์เท่านั้น

การใช้ประโยชน์ที่ดินริมฝั่งแม่น้ำอิง แม่น้ำยม แม่น้ำแวง และแม่น้ำลาว ให้มีที่ว่างตามแนวนานริมฝั่งตามสภาพธรรมชาติของแม่น้ำอิง แม่น้ำยม แม่น้ำแวง และแม่น้ำลาวไม่น้อยกว่า ๑๕ เมตร และการใช้ประโยชน์ที่ดินริมฝั่งลำคลองหรือแหล่งน้ำสาธารณะ ให้มีที่ว่างตามแนวนานริมฝั่งตามสภาพธรรมชาติของลำคลองหรือแหล่งน้ำสาธารณะไม่น้อยกว่า ๖ เมตร เว้นแต่เป็นการก่อสร้างเพื่อการคมนาคมและขนส่งทางน้ำ การสาธารณูปโภคและสาธารณูปการ หรือสาธารณประโยชน์เท่านั้น

ข้อ ๑๒ ที่ดินประเภทที่โล่งเพื่อนันทนาการและการรักษาคุณภาพสิ่งแวดล้อมเฉพาะที่ดินซึ่งเป็นของรัฐ ให้ใช้ประโยชน์ที่ดินเพื่อนันทนาการหรือเกี่ยวข้องกับนันทนาการ การรักษาคุณภาพสิ่งแวดล้อม หรือสาธารณประโยชน์เท่านั้น

ที่ดินประเภทนี้ซึ่งเอกชนเป็นเจ้าของหรือผู้ครอบครองโดยชอบด้วยกฎหมาย ให้ใช้ประโยชน์ที่ดินเพื่อนันทนาการหรือเกี่ยวข้องกับนันทนาการ เกษตรกรรม การอยู่อาศัยประเภทบ้านเดี่ยวให้มีความสูงของอาคารไม่เกิน ๔ เมตร และมีใช้การจัดสรรที่ดิน การสาธารณูปโภคและสาธารณูปการ หรือสาธารณประโยชน์เท่านั้น การวัดความสูงของอาคารให้วัดจากระดับพื้นดินที่ก่อสร้างถึงพื้นลาดฟ้าสำหรับอาคารทรงจั่วหรือปั้นหยาให้วัดจากระดับพื้นดินที่ก่อสร้างถึงยอดผนังของชั้นสูงสุด

การใช้ประโยชน์ที่ดินริมฝั่งแม่น้ำอิง แม่น้ำยม และแม่น้ำลาว ให้มีที่ว่างตามแนวนานริมฝั่งตามสภาพธรรมชาติของแม่น้ำอิง แม่น้ำยม และแม่น้ำลาวไม่น้อยกว่า ๑๕ เมตร และการใช้ประโยชน์ที่ดินริมฝั่งลำคลองหรือแหล่งน้ำสาธารณะอื่น ให้มีที่ว่างตามแนวนานริมฝั่งตามสภาพธรรมชาติของลำคลองหรือแหล่งน้ำสาธารณะไม่น้อยกว่า ๖ เมตร เว้นแต่เป็นการก่อสร้างเพื่อการคมนาคมและขนส่งทางน้ำ การสาธารณูปโภคและสาธารณูปการ หรือสาธารณประโยชน์เท่านั้น

ข้อ ๑๓ ที่ดินประเภทอนุรักษ์ป่าไม้ ให้ใช้ประโยชน์ที่ดินเพื่อการสงวนและคุ้มครองดูแลรักษาหรือบำรุงป่าไม้ สัตว์ป่า ต้นน้ำ ลำธาร และทรัพยากรธรรมชาติอื่น ๆ ตามมติคณะรัฐมนตรีและกฎหมายที่เกี่ยวกับการป่าไม้ การสงวนและคุ้มครองสัตว์ป่า และการส่งเสริมและรักษาคุณภาพสิ่งแวดล้อมแห่งชาติเท่านั้น

ที่ดินประเภทนี้ซึ่งเอกชนเป็นเจ้าของหรือผู้ครอบครองโดยชอบด้วยกฎหมาย ให้ใช้ประโยชน์ที่ดินเพื่อเกษตรกรรม และการอยู่อาศัยประเภทบ้านเดี่ยวที่ไม่ใช่การจัดสรรที่ดิน โดยให้มีความสูงของอาคารไม่เกิน ๔ เมตร เท่านั้น การวัดความสูงของอาคารให้วัดจากระดับพื้นดินที่ก่อสร้างถึงพื้นลาดฟ้าสำหรับอาคารทรงจั่วหรือปั้นหยาให้วัดจากระดับพื้นดินที่ก่อสร้างถึงยอดผนังของชั้นสูงสุด

ข้อ ๑๔ ที่ดินประเภทที่โล่งเพื่อการรักษาคุณภาพสิ่งแวดล้อม ให้ใช้ประโยชน์ที่ดินเพื่อการรักษาคุณภาพสิ่งแวดล้อม การประมงหรือเกี่ยวข้องกับการประมง การเพาะเลี้ยงสัตว์น้ำหรือสาธารณประโยชน์เท่านั้น

ข้อ ๑๕ ที่ดินประเภทอนุรักษ์เพื่อการส่งเสริมเอกลักษณ์ศิลปวัฒนธรรมไทย ให้ใช้ประโยชน์ที่ดินเพื่อการอนุรักษ์และส่งเสริมเอกลักษณ์ศิลปวัฒนธรรมและสถาปัตยกรรมท้องถิ่น หัตถอุตสาหกรรม การท่องเที่ยว สถาบันราชการ การสาธารณูปโภคและสาธารณูปการ หรือสาธารณประโยชน์ สำหรับการ ใช้ประโยชน์ที่ดินเพื่อกิจการอื่นให้เป็นไปตามที่กำหนด ดังต่อไปนี้

(๑) ให้ดำเนินการหรือประกอบกิจการได้ในอาคารที่มีความสูงไม่เกิน ๑๕ เมตร การวัดความสูงของอาคารให้วัดจากระดับพื้นดินที่ก่อสร้างถึงพื้นลาดฟ้า สำหรับอาคารทรงจั่วหรือปั้นหยาให้วัดจากระดับพื้นดินที่ก่อสร้างถึงยอดผนังของชั้นสูงสุด

(๒) ให้มีที่ว่างไม่น้อยกว่าร้อยละสามสิบของแปลงที่ดินที่ยื่นขออนุญาต

ที่ดินประเภทนี้ ห้ามใช้ประโยชน์ที่ดินเพื่อกิจการตามที่กำหนด ดังต่อไปนี้

(๑) โรงงานทุกจำพวกตามกฎหมายว่าด้วยโรงงาน

(๒) คลังน้ำมันเชื้อเพลิงและสถานที่ที่ใช้ในการเก็บรักษาน้ำมันเชื้อเพลิง ที่ไม่ใช่ก๊าซปิโตรเลียมเหลว และก๊าซธรรมชาติ เพื่อจำหน่ายที่ต้องขออนุญาตตามกฎหมายว่าด้วยการควบคุมน้ำมันเชื้อเพลิง

(๓) สถานที่บรรจุก๊าซ สถานที่เก็บก๊าซ และห้องบรรจุก๊าซ สำหรับก๊าซปิโตรเลียมเหลว ตามกฎหมายว่าด้วยการควบคุมน้ำมันเชื้อเพลิง แต่ไม่หมายความรวมถึงร้านจำหน่ายก๊าซ สถานที่ใช้ก๊าซ และสถานที่จำหน่ายอาหารที่ใช้ก๊าซ

(๔) เลี้ยงม้า โค กระบือ สุกร แพะ แกะ ห่าน เป็ด ไก่ ฝูง จระเข้ หรือสัตว์ป่าตามกฎหมายว่าด้วยการสงวนและคุ้มครองสัตว์ป่า เพื่อการค้า

(๕) สุสานและฌาปนสถานตามกฎหมายว่าด้วยสุสานและฌาปนสถาน

(๖) โรงแรมตามกฎหมายว่าด้วยโรงแรม

(๗) จัดสรรที่ดินเพื่อประกอบพาณิชย์กรรม

(๘) จัดสรรที่ดินเพื่อการอยู่อาศัย

(๙) การอยู่อาศัยหรือประกอบพาณิชย์กรรมประเภทอาคารขนาดใหญ่

(๑๐) สถานีขนส่งสินค้า

(๑๑) ไซโลเก็บผลิตผลทางการเกษตร

(๑๒) กำจัดมูลฝอยหรือสิ่งปฏิกูล

(๑๓) ซ้ำขายหรือเก็บเศษวัสดุ

การใช้ประโยชน์ที่ดินริมฝั่งแม่น้ำอิง ให้มีที่ว่างตามแนวนานริมฝั่งตามสภาพธรรมชาติของแม่น้ำอิงไม่น้อยกว่า ๑๕ เมตร และการใช้ประโยชน์ที่ดินริมฝั่งลำคลองหรือแหล่งน้ำสาธารณะ ให้มีที่ว่างตามแนวนานริมฝั่งตามสภาพธรรมชาติของลำคลองหรือแหล่งน้ำสาธารณะไม่น้อยกว่า ๖ เมตร ทั้งนี้ เว้นแต่เป็นการก่อสร้างเพื่อการคมนาคมและขนส่งทางน้ำ การสาธารณูปโภคและสาธารณูปการ หรือสาธารณประโยชน์เท่านั้น

ข้อ ๑๖ ให้ผู้มีอำนาจหน้าที่ในการควบคุมการก่อสร้างอาคารหรือการประกอบกิจการในเขตผังเมืองรวม
ปฏิบัติการให้เป็นไปตามกฎกระทรวงนี้

ให้ไว้ ณ วันที่ ๑๘ กรกฎาคม พ.ศ. ๒๕๕๖

จารุพงศ์ เรืองสุวรรณ

รัฐมนตรีว่าการกระทรวงมหาดไทย

บัญชีท้ายกฎกระทรวงให้ใช้บังคับผังเมืองรวมจังหวัดพะเยา

พ.ศ. ๒๕๕๖

ลำดับที่	ประเภทหรือชนิดของโรงงาน	ที่ดินประเภท									หมายเหตุ
		ชุมชน			ชนบทและเกษตรกรรม			อุตสาหกรรมและคลังสินค้า			
		โรงงานจำพวกที่			โรงงานจำพวกที่			โรงงานจำพวกที่			
		๑	๒	๓	๑	๒	๓	๑	๒	๓	
๑	โรงงานประกอบกิจการเกี่ยวกับการบ่มใบชาหรือใบยาสูบ					ได้	ได้		ได้	ได้	
๒	โรงงานประกอบกิจการเกี่ยวกับผลิตผลเกษตรกรรม อย่างใดอย่างหนึ่งหรือหลายอย่าง ดังต่อไปนี้										
	(๑) การต้ม นึ่ง หรืออบพืชหรือเมล็ดพืช					ได้			ได้		
	(๒) การกะเทาะเมล็ดหรือเปลือกเมล็ดพืช					ได้			ได้		
	(๓) การอัดปอหรือใบยาสูบ					ได้	ได้		ได้	ได้	
	(๕) การเก็บรักษาหรือลำเลียงพืช เมล็ดพืช หรือผลิตผลจากพืชในไซโล โกดัง หรือคลังสินค้า						ได้			ได้	
	(๖) การบด ปั่น หรือย่อยส่วนต่าง ๆ ของพืชซึ่งมิใช่เมล็ดพืชหรือหัวพืช					ได้			ได้		
	(๗) การเผาถ่านจากกะลามะพร้าว หรือการบดถ่าน หรือแบ่งบรรจุผงถ่านที่เผาได้จากกะลามะพร้าว						ได้			ได้	
	(๘) การเพาะเชื้อเห็ด กถั่วฝักยาว หรือถั่วงอก	ได้			ได้	ได้	ได้	ได้	ได้	ได้	
	(๙) การร่อน ล้าง คัด หรือแยกขนาดหรือคุณภาพของผลิตผลเกษตรกรรม				ได้	ได้	ได้	ได้	ได้	ได้	
	(๑๐) การถนอมผลิตผลเกษตรกรรมโดยวิธีฉายรังสี						ได้			ได้	
	(๑๑) การฟักไข่โดยใช้ตู้อบ				ได้						

ลำดับที่	ประเภทหรือชนิดของโรงงาน	ที่ดินประเภท									หมายเหตุ
		ชุมชน			ชนบทและเกษตรกรรม			อุตสาหกรรมและคลังสินค้า			
		โรงงานจำพวกที่			โรงงานจำพวกที่			โรงงานจำพวกที่			
		๑	๒	๓	๑	๒	๓	๑	๒	๓	
๖	โรงงานประกอบกิจการเกี่ยวกับสัตว์น้ำ ใดๆอย่างหนึ่งหรือหลายอย่าง ดังต่อไปนี้										
	(๒) การถนอมสัตว์น้ำโดยวิธีอบ ร่มควัน ไล่เกลือ ดอง ตากแห้ง หรือทำให้เยือกแข็ง โดยฉับพลันหรือเหือดแห้ง				ได้	ได้		ได้	ได้	ได้	
	(๕) การล้าง ขำแหละ แกะ ต้ม นึ่ง ทอด หรือบดสัตว์น้ำ								ได้		
๘	โรงงานประกอบกิจการเกี่ยวกับผัก พืช หรือผลไม้ ใดๆอย่างหนึ่งหรือหลายอย่าง ดังต่อไปนี้										
	(๑) การทำอาหารหรือเครื่องดื่มจากผัก พืช หรือผลไม้ และบรรจุในภาชนะที่มึนึก และอากาศเข้าไม่ได้	ได้	ได้	ได้	ได้						
	(๒) การถนอมผัก พืช หรือผลไม้โดยวิธีกวน ตากแห้ง ดอง หรือทำให้เยือกแข็ง โดยฉับพลันหรือเหือดแห้ง	ได้*	ได้*	ได้*	ได้*	ได้*	ได้*	ได้	ได้	ได้	*ห้ามการถนอมผัก พืช หรือผลไม้โดยวิธีดอง
๑๒	โรงงานประกอบกิจการเกี่ยวกับชา กาแฟ โกโก้ ช็อกโกแลต หรือขนมหวาน ใดๆอย่างหนึ่งหรือหลายอย่าง ดังต่อไปนี้										
	(๑) การทำใบชาแห้งหรือใบชาผง					ได้	ได้		ได้	ได้	ได้
	(๒) การคั่ว บด หรือปนกาแฟหรือการทำกาแฟผง		ได้				ได้		ได้	ได้	
	(๓) การทำโกโก้ผงหรือขนมจากโกโก้	ได้				ได้	ได้		ได้	ได้	ได้
	(๔) การทำช็อกโกแลต ช็อกโกแลตผง หรือขนมจากช็อกโกแลต	ได้				ได้	ได้		ได้	ได้	ได้
	(๕) การทำเค้กฮวยผง ชิงผง หรือเครื่องดื่มชนิดผงจากพืชอื่น ๆ	ได้				ได้	ได้		ได้	ได้	ได้

ลำดับที่	ประเภทหรือชนิดของโรงงาน	ที่ดินประเภท									หมายเหตุ
		ชุมชน			ชนบทและเกษตรกรรม			อุตสาหกรรมและคลังสินค้า			
		โรงงานจำพวกที่			โรงงานจำพวกที่			โรงงานจำพวกที่			
		๑	๒	๓	๑	๒	๓	๑	๒	๓	
	(๖) การทำมะขามอัดเม็ด มะนาวอัดเม็ด หรือผลไม้อัดเม็ด	ได้			ได้	ได้		ได้	ได้	ได้	
	(๗) การเชื่อมหรือแช่ผลไม้หรือเปลือกผลไม้ หรือการเคลือบผลไม้หรือเปลือกผลไม้ด้วยน้ำตาล	ได้			ได้	ได้		ได้	ได้	ได้	
	(๘) การอบหรือคั่วถั่วหรือเมล็ดผลไม้ (Nuts) หรือการเคลือบถั่วหรือเมล็ดผลไม้ (Nuts) ด้วยน้ำตาล กาแฟ โกโก้ หรือช็อกโกแลต	ได้			ได้	ได้		ได้	ได้	ได้	
	(๑๐) การทำลูกกวาดหรือทอฟฟี่	ได้			ได้	ได้		ได้	ได้	ได้	
	(๑๑) การทำไอศกรีม	ได้			ได้	ได้		ได้	ได้	ได้	
๑๓	โรงงานประกอบกิจการเกี่ยวกับเครื่องปรุงหรือเครื่องประกอบอาหาร ใดๆ หนึ่งหรือหลายอย่าง ดังต่อไปนี้										
	(๖) การทำน้ำมันสลัด	ได้			ได้	ได้		ได้	ได้	ได้	
	(๗) การบัดหรือปั่นเครื่องเทศ	ได้			ได้	ได้		ได้	ได้	ได้	
	(๘) การทำพริกปั่น พริกไทยปั่น หรือเครื่องแกง	ได้			ได้	ได้		ได้	ได้	ได้	
๑๔	โรงงานประกอบกิจการเกี่ยวกับการทำน้ำแข็ง หรือตัด ซอย บด หรือย่อยน้ำแข็ง					ได้			ได้	ได้	
๑๕	โรงงานประกอบกิจการเกี่ยวกับอาหารสัตว์ ใดๆ หนึ่งหรือหลายอย่าง ดังต่อไปนี้										
	(๑) การทำอาหารผสมหรืออาหารสำเร็จรูปสำหรับเลี้ยงสัตว์ (เฉพาะในบริเวณฟาร์มปศุสัตว์)					ได้			ได้	ได้	
๑๖	โรงงานต้ม กลั่น หรือผสมสุรา						ได้			ได้	
๑๗	โรงงานผลิตเอทิลแอลกอฮอล์ซึ่งมิใช่เอทิลแอลกอฮอล์ที่ผลิตจากกากซัลไฟต์ในการทำเยื่อกระดาษ						ได้			ได้	

ลำดับที่	ประเภทหรือชนิดของโรงงาน	ที่ดินประเภท									หมายเหตุ	
		ชุมชน			ชนบทและเกษตรกรรม			อุตสาหกรรมและคลังสินค้า				
		โรงงานจำพวกที่			โรงงานจำพวกที่			โรงงานจำพวกที่				
		๑	๒	๓	๑	๒	๓	๑	๒	๓		
๑๘	โรงงานทำหรือผสมสุราจากผลไม้ หรือสุราแช่อื่น ๆ แต่ไม่รวมถึงโรงงานประกอบกิจการเกี่ยวกับมอลต์หรือเบียร์ในลำดับที่ ๑๙						ได้					
๑๙	โรงงานประกอบกิจการเกี่ยวกับมอลต์หรือเบียร์ อย่างใดอย่างหนึ่งหรือหลายอย่าง ดังต่อไปนี้ (๑) การทำป่น หรือบดมอลต์ (๒) การทำเบียร์ (เฉพาะในสถานบริการ)											
							ได้			ได้		
๒๐	โรงงานประกอบกิจการเกี่ยวกับน้ำดื่ม เครื่องดื่มที่ไม่มีแอลกอฮอล์ น้ำอัดลม หรือน้ำแร่ อย่างใดอย่างหนึ่งหรือหลายอย่าง ดังต่อไปนี้ (๑) การทำน้ำดื่ม (๒) การทำเครื่องดื่มที่ไม่มีแอลกอฮอล์ (๔) การทำน้ำแร่											
		ได้			ได้	ได้		ได้	ได้	ได้		
						ได้			ได้	ได้	ได้	
๒๑	โรงงานประกอบกิจการเกี่ยวกับยาสูบ ยาอัด ยาเส้น ยาเคี้ยว หรือยานัตถ์ อย่างใดอย่างหนึ่งหรือหลายอย่าง ดังต่อไปนี้ (๑) การอบใบยาสูบให้แห้งหรือการรูดก้านใบยาสูบ (๓) การทำยาอัด ยาเส้น ยาเส้นปรุง หรือยาเคี้ยว (๔) การทำยานัตถ์											
									ได้		ได้	ได้
			ได้						ได้		ได้	ได้
									ได้		ได้	

ลำดับที่	ประเภทหรือชนิดของโรงงาน	ที่ดินประเภท									หมายเหตุ
		ชุมชน			ชนบทและเกษตรกรรม			อุตสาหกรรมและคลังสินค้า			
		โรงงานจำพวกที่			โรงงานจำพวกที่			โรงงานจำพวกที่			
		๑	๒	๓	๑	๒	๓	๑	๒	๓	
๒๒	โรงงานประกอบกิจการเกี่ยวกับสิ่งทอ ด้าย หรือเส้นใยซึ่งมิใช่ใยหิน (Asbestos) อย่างไม่อย่างหนึ่งหรือหลายอย่าง ดังต่อไปนี้										
	(๒) การทอหรือการเตรียมเส้นด้ายยืนสำหรับการทอ	ได้			ได้	ได้		ได้	ได้	ได้	
	(๔) การพิมพ์สิ่งทอ (เฉพาะการพิมพ์สิ่งทอพื้นเมือง)						ได้			ได้	
๒๓	โรงงานประกอบกิจการเกี่ยวกับผลิตภัณฑ์จากสิ่งทอซึ่งมิใช่เครื่องนุ่งห่ม อย่างไม่อย่างหนึ่งหรือหลายอย่าง ดังต่อไปนี้										
	(๑) การทำผลิตภัณฑ์จากสิ่งทอเป็นเครื่องใช้ในบ้าน	ได้	ได้		ได้	ได้		ได้	ได้	ได้	
	(๒) การทำถุงหรือกระสอบซึ่งมิใช่ถุงหรือกระสอบพลาสติก	ได้			ได้	ได้		ได้	ได้	ได้	
	(๓) การทำผลิตภัณฑ์จากผ้าใบ	ได้			ได้	ได้		ได้	ได้	ได้	
	(๔) การตกแต่งหรือเย็บปักถักร้อยสิ่งทอ	ได้			ได้	ได้		ได้	ได้	ได้	
๒๔	โรงงานถักผ้า ผ้าลูกไม้ หรือเครื่องนุ่งห่มด้วยด้ายหรือเส้นใย หรือพอกย้อมสี หรือแต่งสำเร็จผ้า ผ้าลูกไม้ หรือเครื่องนุ่งห่มที่ถักด้วยด้ายหรือเส้นใย	ได้			ได้	ได้		ได้	ได้	ได้	
๒๕	โรงงานผลิตเส้นหรือพรมด้วยวิธีทอ สาน ถัก หรือผูกให้เป็นปุยซึ่งมิใช่เส้นหรือพรมที่ทำด้วยยางหรือพลาสติกหรือพรมน้ำมัน	ได้			ได้	ได้		ได้	ได้	ได้	
๒๖	โรงงานประกอบกิจการเกี่ยวกับเชือก ตาข่าย แห หรืออวน อย่างไม่อย่างหนึ่งหรือหลายอย่าง ดังต่อไปนี้										
	(๑) การผลิตเชือก				ได้	ได้		ได้	ได้	ได้	
	(๒) การผลิต ประกอบ หรือซ่อมแซมตาข่าย แห หรืออวน และรวมถึงชิ้นส่วนหรืออุปกรณ์ของผลิตภัณฑ์ดังกล่าว				ได้	ได้		ได้	ได้	ได้	

ลำดับที่	ประเภทหรือชนิดของโรงงาน	ที่ดินประเภท									หมายเหตุ
		ชุมชน			ชนบทและเกษตรกรรม			อุตสาหกรรมและคลังสินค้า			
		โรงงานจำพวกที่			โรงงานจำพวกที่			โรงงานจำพวกที่			
		๑	๒	๓	๑	๒	๓	๑	๒	๓	
๒๘	โรงงานประกอบกิจการเกี่ยวกับเครื่องแต่งกายซึ่งมีใช้รองเท้า อย่างใดอย่างหนึ่งหรือหลายอย่าง ดังต่อไปนี้										
	(๑) การตัดหรือเย็บเครื่องนุ่งห่ม เข็มขัด ผ้าเช็ดหน้า ผ้าพันคอ เนกไท หูกระต่าย ปลอกแขน ถุงมือ ถุงเท้าจากผ้า หนังสัตว์ ขนสัตว์ หรือวัสดุอื่น	ได้			ได้	ได้		ได้	ได้	ได้	
	(๒) การทำหมวก	ได้			ได้	ได้		ได้	ได้	ได้	
๓๓	โรงงานผลิตรองเท้าหรือชิ้นส่วนของรองเท้าซึ่งมีได้ทำจากไม้ ยางอบแข็ง ยางอัดเข้ารูป หรือพลาสติกอัดเข้ารูป	ได้			ได้	ได้		ได้	ได้	ได้	
๓๔	โรงงานประกอบกิจการเกี่ยวกับไม้ อย่างใดอย่างหนึ่งหรือหลายอย่าง ดังต่อไปนี้										
	(๑) การเลื่อย ไซ ขอย เชาะร่อง หรือการแปรรูปไม้ด้วยวิธีอื่นที่คล้ายคลึงกัน										ได้
	(๒) การทำวงกบ ขอบประตู ขอบหน้าต่าง บานหน้าต่าง บานประตู หรือส่วนประกอบที่ทำด้วยไม้ของอาคาร										ได้
๓๕	โรงงานผลิตภาชนะบรรจุหรือเครื่องใช้จากไม้ไผ่ หวาย ฟาง อ้อ กก หรือผักตบชวา	ได้	ได้		ได้	ได้		ได้	ได้	ได้	
๓๖	โรงงานประกอบกิจการเกี่ยวกับผลิตภัณฑ์จากไม้หรือไม้ก๊อก อย่างใดอย่างหนึ่งหรือหลายอย่าง ดังต่อไปนี้										
	(๒) การทำรองเท้า ชิ้นส่วนของรองเท้า หรือหุ่นรองเท้าจากไม้						ได้			ได้	
	(๓) การแกะสลักไม้	ได้	ได้		ได้	ได้			ได้	ได้	
	(๔) การทำกรอบรูปหรือกรอบกระจกจากไม้									ได้	
	(๕) การทำผลิตภัณฑ์จากไม้ก๊อก	ได้	ได้		ได้	ได้			ได้	ได้	

ลำดับที่	ประเภทหรือชนิดของโรงงาน	ที่ดินประเภท									หมายเหตุ
		ชุมชน			ชนบทและเกษตรกรรม			อุตสาหกรรมและคลังสินค้า			
		โรงงานจำพวกที่			โรงงานจำพวกที่			โรงงานจำพวกที่			
		๑	๒	๓	๑	๒	๓	๑	๒	๓	
๓๗	โรงงานทำเครื่องเรือนหรือเครื่องตกแต่งภายในอาคารจากไม้ แก้ว ยาง หรือโลหะอื่นซึ่งมิใช่เครื่องเรือนหรือเครื่องตกแต่งภายในอาคารจากพลาสติกอัดเข้ารูป และรวมถึงชิ้นส่วนของผลิตภัณฑ์ดังกล่าว									ได้	
๓๘	โรงงานผลิตภาชนะบรรจุจากกระดาษทุกชนิดหรือแผ่นกระดาษไฟเบอร์ (Fibreboard)	ได้			ได้	ได้		ได้	ได้	ได้	
๔๑	โรงงานประกอบกิจการเกี่ยวกับ										
	(๑) การพิมพ์ การทำแท้มเก็บเอกสาร การเย็บเล่ม ทำปก หรือตกแต่งสิ่งพิมพ์	ได้	ได้		ได้			ได้	ได้		
	(๒) การทำแม่พิมพ์โลหะ									ได้	
๔๗	โรงงานประกอบกิจการเกี่ยวกับสบู เครื่องสำอาง หรือสิ่งปรุงแต่งร่างกาย										
	อย่างใดอย่างหนึ่งหรือหลายอย่าง ดังต่อไปนี้										
	(๓) การทำเครื่องสำอางหรือสิ่งปรุงแต่งร่างกาย				ได้	ได้		ได้	ได้	ได้	
	(๔) การทำยาสีฟัน				ได้	ได้		ได้	ได้	ได้	
๕๒	โรงงานประกอบกิจการเกี่ยวกับยาง อย่างใดอย่างหนึ่งหรือหลายอย่าง ดังต่อไปนี้										
	(๑) การทำยางแผ่นในขั้นต้นจากน้ำยางธรรมชาติซึ่งมิใช่การทำในสวนยางหรือป่า								ได้		
	(๒) การตัด หั่น ผสม รีดให้เป็นแผ่น หรือตัดยางธรรมชาติซึ่งมิใช่การทำในสวนยางหรือป่า					ได้		ได้	ได้		
๕๕	โรงงานผลิตผลิตภัณฑ์เครื่องกระเบื้องเคลือบ เครื่องปั้นดินเผา หรือเครื่องดินเผา และรวมถึงการเตรียมวัสดุเพื่อการดังกล่าว	ได้			ได้	ได้		ได้	ได้	ได้	

ลำดับที่	ประเภทหรือชนิดของโรงงาน	ที่ดินประเภท									หมายเหตุ
		ชุมชน			ชนบทและเกษตรกรรม			อุตสาหกรรมและคลังสินค้า			
		โรงงานจำพวกที่			โรงงานจำพวกที่			โรงงานจำพวกที่			
		๑	๒	๓	๑	๒	๓	๑	๒	๓	
๖๓	โรงงานประกอบกิจการเกี่ยวกับผลิตภัณฑ์โลหะสำหรับการก่อสร้างหรือติดตั้ง อย่างใดอย่างหนึ่งหรือหลายอย่าง ดังต่อไปนี้ (๒) การทำส่วนประกอบสำหรับการก่อสร้างอาคาร				ได้	ได้		ได้	ได้	ได้	
๖๔	โรงงานประกอบกิจการเกี่ยวกับผลิตภัณฑ์โลหะ อย่างใดอย่างหนึ่งหรือหลายอย่าง ดังต่อไปนี้ (๑) การทำภาชนะบรรจุ (๑๒) การตัด พับ หรือม้วนโลหะ (๑๓) การกลึง เจาะ คว้าน กัด ไส เจียน หรือเชื่อมโลหะทั่วไป				ได้	ได้		ได้	ได้	ได้	
						ได้			ได้	ได้	
						ได้			ได้	ได้	
๖๕	โรงงานผลิต ประกอบ ดัดแปลง หรือซ่อมแซมเครื่องยนต์ เครื่องกังหัน และรวมถึง ส่วนประกอบหรืออุปกรณ์ของเครื่องยนต์หรือเครื่องกังหันดังกล่าว	ได้	ได้		ได้	ได้		ได้	ได้	ได้	
๖๖	โรงงานผลิต ประกอบ ดัดแปลง หรือซ่อมแซมเครื่องจักรสำหรับการกลึงหรือการเลื่อยสัตว์ หรือการเลี้ยงสัตว์ และรวมถึงส่วนประกอบหรืออุปกรณ์ของเครื่องจักรดังกล่าว	ได้	ได้		ได้	ได้		ได้	ได้	ได้	
๖๗	โรงงานประกอบกิจการเกี่ยวกับเครื่องจักร ส่วนประกอบ หรืออุปกรณ์ของ เครื่องจักรสำหรับประดิษฐ์โลหะหรือไม้ อย่างใดอย่างหนึ่งหรือหลายอย่าง ดังต่อไปนี้ (๑) การทำ ดัดแปลง หรือซ่อมแซมเครื่องจักรสำหรับโรงเลื่อย ใส ทำเครื่องเรือน หรือทำไม้วีเนียร์										
		ได้			ได้	ได้		ได้	ได้	ได้	

ลำดับที่	ประเภทหรือชนิดของโรงงาน	ที่ดินประเภท									หมายเหตุ
		ชุมชน			ชนบทและเกษตรกรรม			อุตสาหกรรมและคลังสินค้า			
		โรงงานจำพวกที่			โรงงานจำพวกที่			โรงงานจำพวกที่			
		๑	๒	๓	๑	๒	๓	๑	๒	๓	
	(๒) การทำ ดัดแปลง หรือซ่อมแซมเครื่องกลึง เครื่องคว้าน เครื่องเจาะ เครื่องกัด (Milling Machines) เครื่องเจียน เครื่องตัด (Shearing Machines) หรือ เครื่องไส (Shaping Machines)	ได้			ได้	ได้		ได้	ได้	ได้	
	(๓) การทำ ดัดแปลง หรือซ่อมแซมเครื่องเลื่อยตัดโลหะด้วยเครื่องยนต์หรือเครื่องขัด	ได้			ได้						
	(๔) การทำ ดัดแปลง หรือซ่อมแซมเครื่องทุบโลหะ (Drop Forges or Forging Machines)	ได้			ได้						
	(๕) การทำ ดัดแปลง หรือซ่อมแซมเครื่องรีดโลหะ เครื่องอัดโลหะ หรือเครื่องดึงรีดโลหะ	ได้			ได้						
	(๖) การทำ ดัดแปลง หรือซ่อมแซมเครื่องดันรีด เครื่องทำให้หลอมละลายหรือเชื่อม โดยไม่ใช้ไฟฟ้า	ได้			ได้						
	(๗) การทำ ดัดแปลง หรือซ่อมแซมแบบ (Dies) หรือเครื่องจับ (Jigs) สำหรับใช้กับเครื่องมือกล	ได้			ได้						
	(๘) การทำส่วนประกอบหรืออุปกรณ์สำหรับเครื่องจักรตาม (๑) ถึง (๗)	ได้			ได้						
๖๘	โรงงานผลิต ประกอบ ดัดแปลง หรือซ่อมแซมเครื่องจักรสำหรับอุตสาหกรรม กระดาษ เคมี อาหาร การบินทอ การพิมพ์ การผลิตซีเมนต์หรือผลิตภัณฑ์ดินเหนียว การก่อสร้าง การทำเหมืองแร่ การเจาะหาปิโตรเลียม หรือการกลั่นน้ำมัน และรวมถึงส่วนประกอบหรืออุปกรณ์ของเครื่องจักรดังกล่าว	ได้			ได้	ได้		ได้	ได้	ได้	

ลำดับที่	ประเภทหรือชนิดของโรงงาน	ที่ดินประเภท									หมายเหตุ
		ชุมชน			ชนบทและเกษตรกรรม			อุตสาหกรรมและคลังสินค้า			
		โรงงานจำพวกที่			โรงงานจำพวกที่			โรงงานจำพวกที่			
		๑	๒	๓	๑	๒	๓	๑	๒	๓	
๖๙	โรงงานผลิต ประกอบ ดัดแปลง หรือซ่อมแซมเครื่องคำนวณ เครื่องทำบัญชี เครื่องจักรสำหรับระบบบัตรเจาะ เครื่องจักรสำหรับการคำนวณชนิดดิจิทัล หรือชนิดอนาล็อก หรือเครื่องอิเล็กทรอนิกส์สำหรับปฏิบัติกับข้อมูลที่เกี่ยวข้องกัน หรืออุปกรณ์ (Digital or Analog Computers or Associated Electronic Data Processing Equipment or Accessories) เครื่องรวมราคาของขาย (Cash Registers) เครื่องพิมพ์ดีด เครื่องซึ่งมีใช้เครื่องซึ่งใช้ในห้องทดลองวิทยาศาสตร์ เครื่องอัดสำเนาซึ่งมีใช้เครื่องอัดสำเนาด้วยการถ่ายภาพ และรวมถึงส่วนประกอบ หรืออุปกรณ์ของผลิตภัณฑ์ดังกล่าว	ได้			ได้	ได้		ได้	ได้	ได้	
๗๐	โรงงานผลิต ประกอบ ดัดแปลง หรือซ่อมแซมเครื่องสูบน้ำ เครื่องอัดอากาศหรือก๊าซ เครื่องเป่าลม เครื่องปรับหรือถ่ายเทอากาศ เครื่องโปรยน้ำดับไฟ ตู้เย็นหรือเครื่อง ประกอบตู้เย็น เครื่องขายสินค้าอัตโนมัติ เครื่องล้าง ชัก ชักแห้ง หรือรีดผ้า เครื่องเย็บ เครื่องส่งกำลังกล เครื่องยก บันจัน ลิฟต์ บันไดเลื่อน รถบรรทุก รถแทรกเตอร์ รถพ่วงสำหรับใช้ในการอุตสาหกรรม รถยกซ้อนของ (Stackers) เต้าไฟหรือเตาอบ สำหรับใช้ในการอุตสาหกรรมหรือสำหรับใช้ในบ้านแต่ผลิตภัณฑ์นั้นต้องไม่ใช่ พลังงานไฟฟ้า และรวมถึงส่วนประกอบหรืออุปกรณ์ของผลิตภัณฑ์ดังกล่าว	ได้			ได้	ได้		ได้	ได้	ได้	

ลำดับที่	ประเภทหรือชนิดของโรงงาน	ที่ดินประเภท									หมายเหตุ
		ชุมชน			ชนบทและเกษตรกรรม			อุตสาหกรรมและคลังสินค้า			
		โรงงานจำพวกที่			โรงงานจำพวกที่			โรงงานจำพวกที่			
		๑	๒	๓	๑	๒	๓	๑	๒	๓	
๗๑	โรงงานผลิต ประกอบ ดัดแปลง หรือซ่อมแซมเครื่องจักรหรือผลิตภัณฑ์ที่ระบุไว้ในลำดับที่ ๗๐ เฉพาะที่ใช้ไฟฟ้า เครื่องยนต์ไฟฟ้า เครื่องกำเนิดไฟฟ้า หม้อแปลงแรงไฟฟ้า เครื่องสับหรือบังคับไฟฟ้า เครื่องใช้สำหรับแผงไฟฟ้า เครื่องเปลี่ยนทางไฟฟ้า เครื่องส่งหรือจำหน่ายไฟฟ้า เครื่องสำหรับใช้บังคับไฟฟ้า หรือเครื่องเชื่อมไฟฟ้า	ได้			ได้	ได้		ได้	ได้	ได้	
๗๒	โรงงานผลิต ประกอบ ดัดแปลง หรือซ่อมแซมเครื่องรับวิทยุ เครื่องรับโทรทัศน์ เครื่องกระจายเสียงหรือบันทึกเสียง เครื่องเล่นแผ่นเสียง เครื่องบันทึกคียบอก เครื่องบันทึกเสียงด้วยเทป เครื่องเล่นหรือเครื่องบันทึกแถบภาพ (วิดีโอ) แผ่นเสียง เทปแม่เหล็กที่ได้บันทึกเสียงแล้ว เครื่องโทรศัพท์หรือโทรเลขชนิดมีสายหรือไม่มีสาย เครื่องส่งวิทยุ เครื่องส่งโทรทัศน์ เครื่องรับส่งสัญญาณหรือจับสัญญาณ เครื่องเรดาร์ ผลิตภัณฑ์ที่เป็นตัวกึ่งนำหรือตัวกึ่งนำชนิดไวที่เกี่ยวข้อ (Semi - Conductor or Related Sensitive Semi - Conductor Devices) คาปาซิเตอร์หรือคอนเดนเซอร์ อิเล็กทรอนิกส์ชนิดคงที่หรือเปลี่ยนแปลงได้ (Fixed or Variable Electronic Capacitors or Condensers) เครื่องหรือหลอดเรดิโอกราฟ เครื่องหรือหลอดฟลูโรสโคป หรือเครื่องหรือหลอดเอกซเรย์ และรวมถึงการผลิตอุปกรณ์หรือชิ้นส่วนสำหรับใช้กับเครื่องอิเล็กทรอนิกส์ดังกล่าว	ได้	ได้		ได้	ได้		ได้	ได้	ได้	
๗๓	โรงงานผลิต ประกอบ หรือดัดแปลงเครื่องมือหรือเครื่องใช้ไฟฟ้าที่ไม่ได้ระบุไว้ในลำดับใด และรวมถึงส่วนประกอบหรืออุปกรณ์ของผลิตภัณฑ์ดังกล่าว	ได้			ได้	ได้		ได้	ได้	ได้	

ลำดับที่	ประเภทหรือชนิดของโรงงาน	ที่ดินประเภท									หมายเหตุ	
		ชุมชน			ชนบทและเกษตรกรรม			อุตสาหกรรมและคลังสินค้า				
		โรงงานจำพวกที่			โรงงานจำพวกที่			โรงงานจำพวกที่				
		๑	๒	๓	๑	๒	๓	๑	๒	๓		
๗๔	โรงงานประกอบกิจการเกี่ยวกับอุปกรณ์ไฟฟ้า อย่างใดอย่างหนึ่งหรือหลายอย่าง ดังต่อไปนี้ (๑) การทำหลอดไฟฟ้าหรือดวงโคมไฟฟ้า (๓) การทำอุปกรณ์ติดตั้งหรือเต้าเสียบหลอดไฟฟ้า (Fixtures or lamp Sockets or Receptacles) สวิตซ์ไฟฟ้า ตัวต่อตัวนำ (Conductor Connectors) อุปกรณ์ที่ใช้กับสายไฟฟ้า หลอด หรือเครื่องประกอบสำหรับร้อยสายไฟฟ้า (๔) การทำฉนวนหรือวัสดุที่เป็นฉนวนไฟฟ้าซึ่งมีใช้กระเบื้องเคลือบหรือแก้ว											
		ได้			ได้	ได้		ได้	ได้	ได้		
		ได้			ได้	ได้		ได้	ได้	ได้		
		ได้			ได้	ได้			ได้	ได้		
๗๕	โรงงานประกอบกิจการเกี่ยวกับเรือ อย่างใดอย่างหนึ่งหรือหลายอย่าง ดังต่อไปนี้ (๑) การต่อ ซ่อมแซม ทาสี หรือตอกหมันเรือในอู่ต่อเรือนอกจากเรือยาง (๒) การทำชิ้นส่วนพิเศษสำหรับเรือหรือเครื่องยนต์เรือ											
		ได้			ได้	ได้		ได้	ได้	ได้		
		ได้	ได้		ได้	ได้		ได้	ได้	ได้		
๗๗	โรงงานประกอบกิจการเกี่ยวกับรถยนต์หรือรถพ่วง อย่างใดอย่างหนึ่งหรือหลายอย่าง ดังต่อไปนี้ (๑) การสร้าง ประกอบ ดัดแปลง หรือเปลี่ยนแปลงสภาพรถยนต์หรือรถพ่วง (๒) การทำชิ้นส่วนพิเศษหรืออุปกรณ์สำหรับรถยนต์หรือรถพ่วง											
		ได้			ได้	ได้		ได้	ได้	ได้		
		ได้			ได้	ได้		ได้	ได้	ได้		
๗๘	โรงงานประกอบกิจการเกี่ยวกับจักรยานยนต์ จักรยานสามล้อ หรือจักรยานสองล้อ อย่างใดอย่างหนึ่งหรือหลายอย่าง ดังต่อไปนี้ (๑) การสร้าง ประกอบ ดัดแปลง หรือเปลี่ยนแปลงสภาพจักรยานยนต์ จักรยานสามล้อ หรือจักรยานสองล้อ											
		ได้			ได้	ได้		ได้	ได้	ได้		

ลำดับที่	ประเภทหรือชนิดของโรงงาน	ที่ดินประเภท									หมายเหตุ
		ชุมชน			ชนบทและเกษตรกรรม			อุตสาหกรรมและคลังสินค้า			
		โรงงานจำพวกที่			โรงงานจำพวกที่			โรงงานจำพวกที่			
		๑	๒	๓	๑	๒	๓	๑	๒	๓	
	(๒) การทำชิ้นส่วนพิเศษหรืออุปกรณ์สำหรับจักรยานยนต์ จักรยานสามล้อ หรือจักรยานสองล้อ	ได้			ได้	ได้		ได้	ได้	ได้	
๘๐	โรงงานผลิต ประกอบ ดัดแปลง หรือซ่อมแซมล้อเลื่อนที่ขับเคลื่อนด้วยแรงคน หรือสัตว์ซึ่งมีใช้จักรยาน และรวมถึงส่วนประกอบหรืออุปกรณ์ของผลิตภัณฑ์ดังกล่าว				ได้	ได้		ได้	ได้		
๘๑	โรงงานประกอบกิจการเกี่ยวกับเครื่องมือ เครื่องใช้ หรืออุปกรณ์วิทยาศาสตร์ หรือการแพทย์ อย่างใดอย่างหนึ่งหรือหลายอย่าง ดังต่อไปนี้ (๓) การทำเครื่องมือ เครื่องใช้ หรืออุปกรณ์การแพทย์				ได้	ได้		ได้	ได้	ได้	
๘๒	โรงงานผลิตเครื่องมือหรือเครื่องใช้เกี่ยวกับนัยน์ตาหรือการวัดสายตา เลนส์ เครื่องมือหรือเครื่องใช้ที่ใช้แสงเป็นอุปกรณ์ในการทำงาน หรือเครื่องอัดสำเนา ด้วยการถ่ายภาพ	ได้	ได้		ได้	ได้		ได้	ได้	ได้	
๘๓	โรงงานผลิตหรือประกอบนาฬิกา เครื่องวัดเวลา หรือชิ้นส่วนของนาฬิกา หรือเครื่องวัดเวลา							ได้	ได้		
๘๔	โรงงานประกอบกิจการเกี่ยวกับเพชร พลอย ทอง เงิน นาก หรืออัญมณี อย่างใดอย่างหนึ่งหรือหลายอย่าง ดังต่อไปนี้ (๑) การทำเครื่องประดับโดยใช้เพชร พลอย ไข่มุก ทองคำ ทองขาว เงิน นาก หรืออัญมณี	ได้	ได้		ได้	ได้		ได้	ได้	ได้	
	(๒) การทำเครื่องใช้ด้วยทองคำ ทองขาว เงิน นาก หรือกะไหล่ทอง หรือโลหะที่มีค่า	ได้	ได้		ได้	ได้		ได้	ได้	ได้	

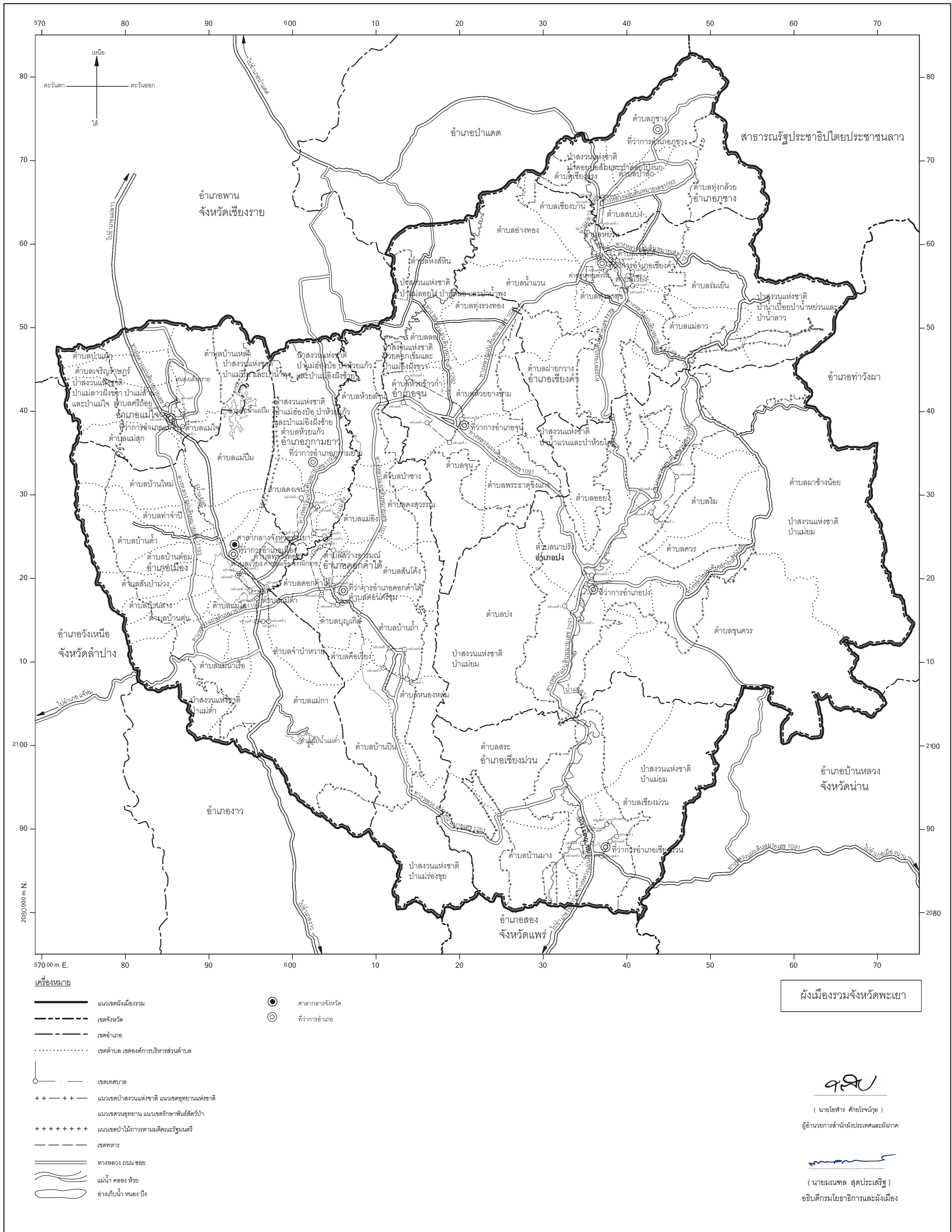
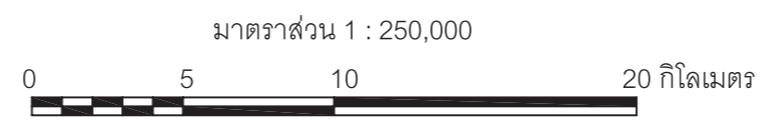
ลำดับที่	ประเภทหรือชนิดของโรงงาน	ที่ดินประเภท									หมายเหตุ
		ชุมชน			ชนบทและเกษตรกรรม			อุตสาหกรรมและคลังสินค้า			
		โรงงานจำพวกที่			โรงงานจำพวกที่			โรงงานจำพวกที่			
		๑	๒	๓	๑	๒	๓	๑	๒	๓	
	(๓) การตัด เจียรระโน หรือขัดเพชร พลอย หรืออัญมณี	ได้	ได้		ได้	ได้		ได้	ได้	ได้	
	(๔) การเผาหรืออบพลอยหรืออัญมณีอื่น ๆ		ได้			ได้			ได้		
	(๕) การทำดวงตราหรือเหรียญตราของเครื่องราชอิสริยาภรณ์หรือเหรียญอื่น						ได้			ได้	
๘๕	โรงงานผลิตหรือประกอบเครื่องดนตรี และรวมถึงชิ้นส่วนหรืออุปกรณ์ของเครื่องดนตรีดังกล่าว				ได้	ได้		ได้	ได้	ได้	
๘๖	โรงงานผลิตหรือประกอบเครื่องมือหรือเครื่องใช้ในการกีฬา การบริหารร่างกาย การเล่นบิลเลียด โบว์ลิ่ง หรือตกปลา และรวมถึงชิ้นส่วนหรืออุปกรณ์ของเครื่องมือหรือเครื่องใช้ดังกล่าว	ได้			ได้	ได้		ได้	ได้	ได้	
๘๗	โรงงานประกอบกิจการเกี่ยวกับเครื่องเล่น เครื่องมือ หรือเครื่องใช้ที่มีได้ระบุไว้ในลำดับอื่น ใดๆอย่างหนึ่งหรือหลายอย่าง ดังต่อไปนี้										
	(๑) การทำเครื่องเล่น							ได้	ได้		
	(๒) การทำเครื่องเขียนหรือเครื่องวาดภาพ				ได้	ได้		ได้	ได้	ได้	
	(๓) การทำเครื่องเพชรหรือพลอยหรือเครื่องประดับสำหรับการแสดง	ได้	ได้		ได้	ได้		ได้	ได้	ได้	
	(๔) การทำร่ม ไม้เถื่อนขนนก ดอกไม้เทียม ซิป กระดุม ไม้กวาด แปรง ตะเกียง โป๊ะตะเกียงหรือไฟฟ้า กล้องสูบยา หรือกล้องบุหรี หรือไฟแช็ก	ได้	ได้		ได้	ได้		ได้	ได้	ได้	
	(๕) การทำป้าย ตรา เครื่องหมาย ป้ายติดของ หรือเครื่องโฆษณาสินค้า ตราโลหะ หรือยาง แม่พิมพ์ลายฉลุ (Stencils)	ได้			ได้	ได้			ได้	ได้	
	(๖) การทำแหคลุมผม ซองผม หรือผมปลอม	ได้			ได้			ได้	ได้		

ลำดับที่	ประเภทหรือชนิดของโรงงาน	ที่ดินประเภท									หมายเหตุ
		ชุมชน			ชนบทและเกษตรกรรม			อุตสาหกรรมและคลังสินค้า			
		โรงงานจำพวกที่			โรงงานจำพวกที่			โรงงานจำพวกที่			
		๑	๒	๓	๑	๒	๓	๑	๒	๓	
๙๐	โรงงานจัดหาน้ำ ทำน้ำให้บริสุทธิ์ หรือจำหน่ายน้ำไปยังอาคารหรือโรงงานอุตสาหกรรม									ได้	
๙๑	โรงงานบรรจุสินค้าในภาชนะโดยไม่มีการผลิต อย่างใดอย่างหนึ่งหรือหลายอย่างดังต่อไปนี้ (๑) การบรรจุสินค้าทั่วไป							ได้	ได้	ได้	
๙๒	โรงงานห้องเย็น	ได้			ได้	ได้			ได้	ได้	
๙๓	โรงงานซ่อมรองเท้าหรือเครื่องหนัง	ได้			ได้						
๙๔	โรงงานซ่อมเครื่องมือไฟฟ้าหรือเครื่องใช้ไฟฟ้าสำหรับใช้ในบ้านหรือใช้ประจำตัว	ได้			ได้						
๙๕	โรงงานประกอบกิจการเกี่ยวกับยานที่ขับเคลื่อนด้วยเครื่องยนต์ รถพ่วง จักรยานสามล้อ จักรยานสองล้อ หรือส่วนประกอบของยานดังกล่าว อย่างใดอย่างหนึ่งหรือหลายอย่าง ดังต่อไปนี้ (๑) การซ่อมแซมยานที่ขับเคลื่อนด้วยเครื่องยนต์หรือส่วนประกอบของยานดังกล่าว (๒) การซ่อมแซมรถพ่วง จักรยานสามล้อ จักรยานสองล้อ หรือส่วนประกอบของยานดังกล่าว (๓) การพ่นสีกันสนิมยานที่ขับเคลื่อนด้วยเครื่องยนต์ (๔) การล้างหรืออัดฉีดยานที่ขับเคลื่อนด้วยเครื่องยนต์										
				ได้			ได้			ได้	
				ได้			ได้			ได้	
							ได้			ได้	
๙๖	โรงงานซ่อมนาฬิกา เครื่องวัดเวลา หรือเครื่องประดับที่ทำด้วยเพชร พลอย ทองคำ ทองขาว เงิน นาก หรืออัญมณี	ได้			ได้			ได้			

ลำดับที่	ประเภทหรือชนิดของโรงงาน	ที่ดินประเภท									หมายเหตุ
		ชุมชน			ชนบทและเกษตรกรรม			อุตสาหกรรมและคลังสินค้า			
		โรงงานจำพวกที่			โรงงานจำพวกที่			โรงงานจำพวกที่			
		๑	๒	๓	๑	๒	๓	๑	๒	๓	
๙๗	โรงงานซ่อมผลิตภัณฑ์ที่มีกระบวนการซ่อมไว้ในลำดับใด				ได้	ได้			ได้	ได้	
๙๘	โรงงานซักรีด ซักแห้ง ซักฟอก รีด อัด หรือย้อมผ้า เครื่องนุ่งห่ม พรม หรือขนสัตว์	ได้	ได้		ได้	ได้			ได้	ได้	
๑๐๐	โรงงานประกอบกิจการเกี่ยวกับการตกแต่งหรือเปลี่ยนแปลงคุณลักษณะของผลิตภัณฑ์หรือส่วนประกอบของผลิตภัณฑ์โดยไม่มีการผลิต ใดๆ ใดอย่างหนึ่งหรือหลายอย่าง ดังต่อไปนี้ (๓) การลงรักหรือการประดับตกแต่งด้วยแก้ว กระจก มุก ทอง หรืออัญมณี	ได้			ได้						
๑๐๓	โรงงานประกอบกิจการเกี่ยวกับเกลือ ใดๆ ใดอย่างหนึ่งหรือหลายอย่าง ดังต่อไปนี้ (๓) การบดหรือป่นเกลือ	ได้			ได้	ได้			ได้	ได้	ได้

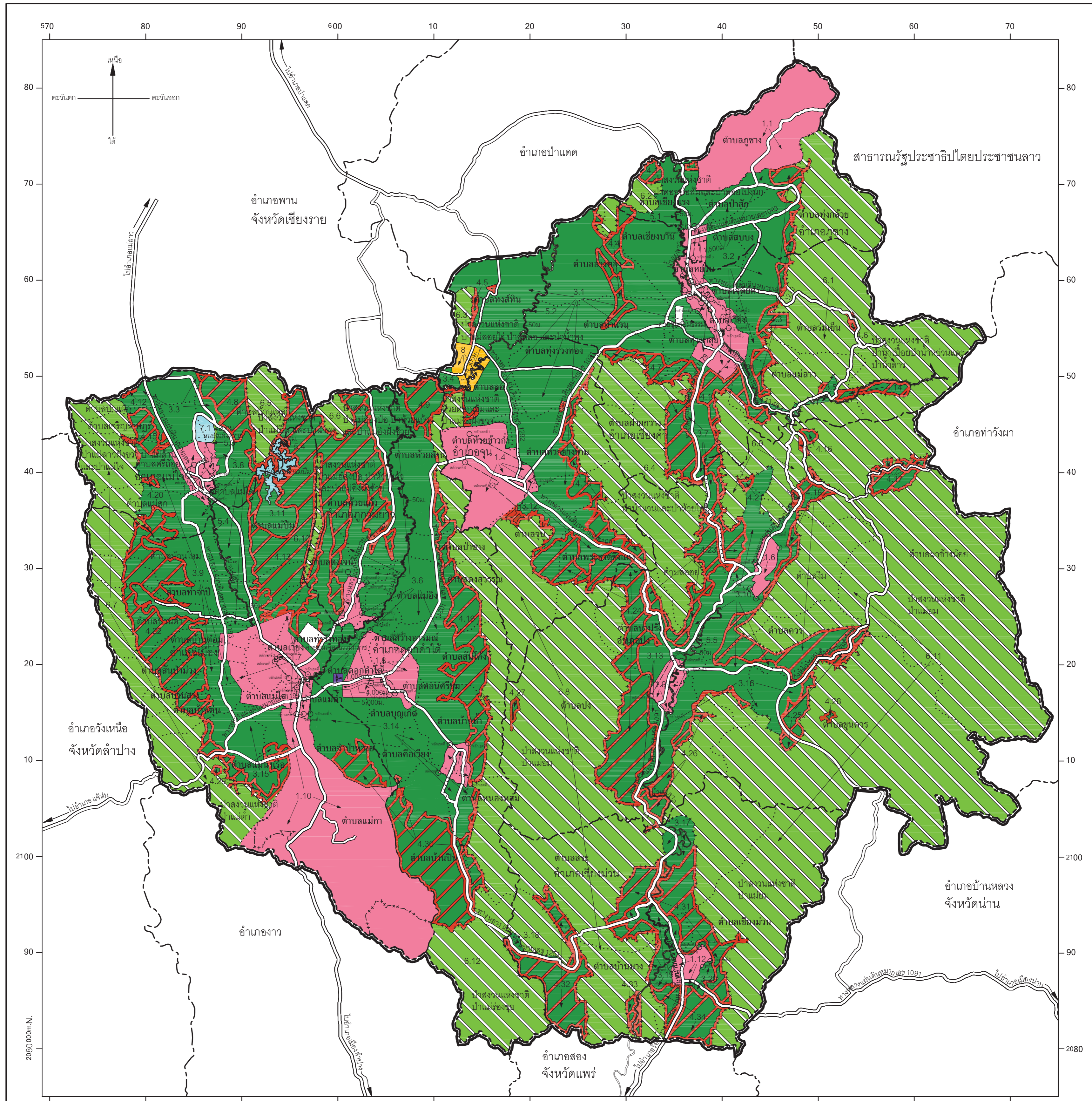
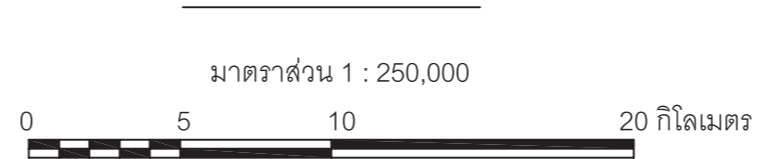
หมายเหตุ	ลำดับที่	หมายถึง	ลำดับที่ตามกฎหมายว่าด้วยโรงงาน
	ได้	หมายถึง	สามารถประกอบกิจการโรงงานได้ภายใต้บังคับของกฎหมายว่าด้วยโรงงาน
	ได้*	หมายถึง	สามารถประกอบกิจการโรงงานได้ภายใต้บังคับของกฎหมายว่าด้วยโรงงาน ตามเงื่อนไขในหมายเหตุ
	โรงงานจำพวกที่	หมายถึง	จำพวกโรงงานตามกฎหมายว่าด้วยโรงงาน

แผนที่ท้ายกฎกระทรวง
ให้ใช้บังคับผังเมืองรวมจังหวัดพะเยา
พ.ศ. 2556



แผนผังกำหนดการใช้ประโยชน์ที่ดินตามที่ได้จำแนกประเภทท้ายกฎกระทรวง
ให้ใช้บังคับผังเมืองรวมจังหวัดพะเยา

พ.ศ. 2556



เครื่องหมาย

	แนวเขตผังเมืองรวม	1. เขตสีชมพู		ที่ดินประเภทชุมชน
	เขตจังหวัด	2. เขตสีม่วง		ที่ดินประเภทอุตสาหกรรมและคลังสินค้า
	เขตอำเภอ	3. เขตสีเขียว		ที่ดินประเภทชนบทและเกษตรกรรม
	เขตตำบล เขตองค์การบริหารส่วนตำบล	4. เขตสีเขียวที่มีขอบและเส้นทแยงสีน้ำตาล		ที่ดินประเภทปฏิรูปที่ดินเพื่อเกษตรกรรม
	เขตเทศบาล	5. เขตสีเขียวอ่อน		ที่ดินประเภทที่สงวนในราชการและการรักษาคุณภาพสิ่งแวดล้อม
	แนวเขตป่าสงวนแห่งชาติ แนวเขตอุทยานแห่งชาติ	6. เขตสีเขียวอ่อนมีเส้นทแยงสีขาว		ที่ดินประเภทอนุรักษ์เขื่อนน้ำ
	แนวเขตวนอุทยาน แนวเขตรักษาพันธุ์สัตว์ป่า	7. เขตสีฟ้า		ที่ดินประเภทที่สงวนเพื่อการรักษาคุณภาพสิ่งแวดล้อม
	แนวเขตป่าไม้การควบคุมและคุ้มครอง	8. เขตสีน้ำตาลอ่อน		ที่ดินประเภทอนุรักษ์เพื่อการส่งเสริมเอกลักษณ์ศิลปวัฒนธรรมไทย
	เขตทหาร			
	ทางหลวง ถนน ระบาย			
	แม่น้ำ คลอง ห้วย			
	ช้างเก็บน้ำ หนอง บึง			
	แนวเขต			

ผังเมืองรวมจังหวัดพะเยา

(นายโศภน ศักดิ์ใจมูล)
 ผู้อำนวยการสำนักผังเมืองและผังภาค

(นายเนทล สุตประเสริฐ)
 อธิบดีกรมโยธาธิการและผังเมือง

รายการประกอบแผนผังกำหนดการใช้ประโยชน์ที่ดินตามที่ได้จำแนกประเภทท้ายกฎกระทรวง
ให้ใช้บังคับผังเมืองรวมจังหวัดพะเยา

พ.ศ. ๒๕๕๖

การใช้ประโยชน์ที่ดินให้เป็นไปตามแผนผังกำหนดการใช้ประโยชน์ที่ดินตามที่ได้จำแนกประเภท
ท้ายกฎกระทรวง ตามที่กำหนดไว้ในข้อ ๗ คือ

๑. ที่ดินในบริเวณหมายเลข ๑.๑ ถึงหมายเลข ๑.๑๒ ที่กำหนดไว้เป็นสีชมพู ให้เป็นที่ดิน
ประเภทชุมชน มีรายการดังต่อไปนี้

๑.๑ ด้านเหนือ จดเส้นแบ่งเขตการปกครองระหว่างจังหวัดเชียงรายกับจังหวัดพะเยา
และเขตจังหวัดพะเยา

ด้านตะวันออก จดเขตจังหวัดพะเยา

ด้านใต้ จดเส้นแบ่งเขตการปกครองระหว่างตำบลทุ่งกล้วยกับตำบลภูซาง
และเส้นแบ่งเขตการปกครองระหว่างตำบลป่าสักกับตำบลภูซาง

ด้านตะวันตก จดเส้นแบ่งเขตการปกครองระหว่างตำบลเชียงแรงกับตำบลภูซาง
และเส้นแบ่งเขตการปกครองระหว่างจังหวัดเชียงรายกับจังหวัดพะเยา

๑.๒ ด้านเหนือ จดเขตเทศบาลตำบลสบง ด้านเหนือ และเส้นตรงที่ต่อจาก
เขตเทศบาลไปทางทิศตะวันออกจนบรรจบเส้นขนานระยะ ๑,๒๐๐ เมตร กับศูนย์กลางทางหลวงแผ่นดิน
หมายเลข ๑๐๒๑

ด้านตะวันออก จดเส้นขนานระยะ ๑,๒๐๐ เมตร กับศูนย์กลางทางหลวงแผ่นดิน
หมายเลข ๑๐๒๑ เส้นแบ่งเขตการปกครองระหว่างตำบลห้วยนกับตำบลเจดีย์คำ ลำน้ำห้วยน ฝั่งตะวันตก
น้ำแม่ลาว ฝั่งตะวันตก เขตเทศบาลตำบลบ้านทราย เส้นแบ่งเขตการปกครองระหว่างเทศบาลตำบลบ้านทรายกับ
ตำบลบ้านทราย และเส้นขนานระยะ ๒,๐๐๐ เมตร กับศูนย์กลางทางหลวงแผ่นดินหมายเลข ๑๑๗๙

ด้านใต้ จดเส้นขนานระยะ ๒,๐๐๐ เมตร กับศูนย์กลางทางหลวงแผ่นดิน
หมายเลข ๑๑๔๘ และเส้นขนานระยะ ๒๐๐ เมตร กับศูนย์กลางถนนสาธารณะไม่ปรากฏชื่อ

ด้านตะวันตก จดทางหลวงแผ่นดินหมายเลข ๑๐๒๑ ฝากใต้ เส้นขนานระยะ
๑,๐๐๐ เมตร กับศูนย์กลางทางหลวงแผ่นดินหมายเลข ๑๑๗๙ เส้นขนานระยะ ๕๐ เมตร กับกึ่งกลาง
ลำเหมืองหมอด และเส้นขนานระยะ ๑๐๐ เมตร กับกึ่งกลางลำน้ำลาว

๑.๓ ด้านเหนือ จดเส้นตั้งฉากกับทางหลวงแผ่นดินหมายเลข ๑ ที่จุดซึ่งอยู่ห่างจาก
ทางหลวงแผ่นดินหมายเลข ๑ บรรจบกับคลองสาธารณะไม่ปรากฏชื่อ ไปทางทิศเหนือตามแนวทางหลวงแผ่นดิน

หมายเลข ๑ เป็นระยะ ๕๐๐ เมตร เส้นขนานระยะ ๗๐๐ เมตร กับศูนย์กลางถนนสาธารณะไม่ปรากฏชื่อ และเส้นตั้งฉากกับถนนสาธารณะไม่ปรากฏชื่อ ที่จุดซึ่งอยู่ห่างจากถนนสาธารณะไม่ปรากฏชื่อบรรจบกับถนนสาธารณะไม่ปรากฏชื่อ ไปทางทิศเหนือตามแนวถนนสาธารณะไม่ปรากฏชื่อ เป็นระยะ ๗๐๐ เมตร เส้นตรงที่ลากจากถนนสาธารณะไม่ปรากฏชื่อไปทางทิศตะวันออก เป็นระยะ ๒,๑๐๐ เมตร บรรจบกับเส้นขนานระยะ ๒๐๐ เมตร กับ ริมฝั่งหนองเล็งทราย ฝั่งตะวันออก

ด้านตะวันออก จดเส้นขนานระยะ ๑,๐๐๐ เมตร กับริมฝั่งหนองเล็งทราย ฝั่งตะวันออก ไปทางทิศใต้ จนบรรจบกับถนนสาธารณะไม่ปรากฏชื่อ เส้นตรงที่ลากจากเส้นขนานระยะ ๑,๐๐๐ เมตร กับริมฝั่งหนองเล็งทราย ฝั่งตะวันออก ไปทางทิศใต้ จนบรรจบกับลำน้ำแม่ใจ ฝั่งตะวันออก และลำน้ำแม่ใจ ฝั่งตะวันออก

ด้านตะวันตก จดลำน้ำห้วยลึก ฝั่งตะวันตก และแนวสายส่งไฟฟ้าศักร์สูง พากตะวันออก

๑.๔ เขตเทศบาลตำบลห้วยข้าวก่ำ

๑.๕ เขตเทศบาลตำบลดงเจน

๑.๖ เขตเทศบาลตำบลจิม

๑.๗ เขตผังเมืองรวมเมืองพะเยา ตามกฎกระทรวงให้ใช้บังคับผังเมืองรวมเมืองพะเยา พ.ศ. ๒๕๔๘

๑.๘ ด้านเหนือ จดเส้นขนานระยะ ๒๕๐ เมตร กับแนวเขตเทศบาลตำบลดอกคำใต้ ด้านเหนือ และถนนสาธารณะไม่ปรากฏชื่อ พากใต้

ด้านตะวันออก จดลำรางสาธารณะไม่ปรากฏชื่อ ฝั่งตะวันตก เส้นแบ่งเขต การปกครองระหว่างตำบลอนศรีชุมกับตำบลสันโค้ง ถนนสาธารณะไม่ปรากฏชื่อ พากตะวันตก และลำรางสาธารณะไม่ปรากฏชื่อ พากตะวันตก

ด้านใต้ จดถนนสาธารณะไม่ปรากฏชื่อ พากเหนือ เส้นขนานระยะ ๕๐๐ เมตร กับศูนย์กลางถนน ร.พ.ช. พย. ๔๐๒๒ และเส้นขนานระยะ ๒,๐๐๐ เมตร กับศูนย์กลาง ทางหลวงแผ่นดินหมายเลข ๑๐๒๑

ด้านตะวันตก จดถนนสาธารณะไม่ปรากฏชื่อ พากตะวันออก ลำรางสาธารณะ ไม่ปรากฏชื่อ พากตะวันออก และเส้นขนานระยะ ๕๐๐ เมตร กับลำน้ำร่องข้าง พากตะวันตก

๑.๙ ด้านเหนือ จดหลักเขตที่ ๑ ของเทศบาลตำบลปง เส้นตั้งฉากด้านเหนือ ของทางหลวงแผ่นดินหมายเลข ๑๑๒๐ บรรจบกับถนนสาธารณะไม่ปรากฏชื่อ ไปทางทิศตะวันออก จนบรรจบกับหลักเขตที่ ๒

ด้านตะวันออก จดแนวเขตเทศบาลตำบลปง ด้านตะวันออก ลำน้ำควร ฝั่งตะวันตก จุดบรรจบระหว่างลำน้ำควร ฝั่งตะวันตก กับเขตตำบลขุนควร จุดกึ่งกลางของสะพานบนถนนสาธารณะ ไม่ปรากฏชื่อ ระยะ ๑,๑๐๐ เมตร และลำน้ำยม ฝั่งตะวันตก

ด้านใต้ จดลำนน้ำแม่ ผังเหนือ
 ด้านตะวันตก จดเส้นตรงที่ลากจากเส้นขนานระยะ ๖๐๐ เมตร กับศูนย์กลาง
 ทางหลวงแผ่นดินหมายเลข ๑๐๙๑ จนบรรจบกับเส้นระยะขนานระยะ ๕๐ เมตร กับถนนสาธารณะไม่ปรากฏชื่อ
 ๑.๑๐ ด้านเหนือ จดเขตผังเมืองรวมเมืองพะเยา ตามกฎกระทรวงให้ใช้บังคับ
 ผังเมืองรวมเมืองพะเยา พ.ศ. ๒๕๔๘

ด้านตะวันออก จดเส้นแบ่งเขตการปกครองระหว่างตำบลแม่กา กับตำบลจำปาหวาย
 และเส้นแบ่งเขตการปกครองระหว่างตำบลแม่กา กับตำบลบ้านปิน

ด้านใต้ จดเส้นแบ่งเขตการปกครองระหว่างจังหวัดพะเยากับจังหวัดลำปาง

ด้านตะวันตก จดเส้นแบ่งเขตการปกครองระหว่างตำบลแม่กา กับตำบลแม่ไร่
 และเส้นแบ่งเขตการปกครองระหว่างตำบลแม่กา กับตำบลแม่ใส

๑.๑๑ เขตเทศบาลตำบลบ้านถ้ำ

๑.๑๒ เขตเทศบาลตำบลเชียงม่วน

๒. ที่ดินในบริเวณหมายเลข ๒ ที่กำหนดไว้เป็นสีม่วง ให้เป็นที่ดินประเภทอุตสาหกรรมและ
 คลังสินค้า มีรายการดังต่อไปนี้

ด้านเหนือ จดเส้นขนานระยะ ๑,๐๐๐ เมตร กับศูนย์กลางทางหลวงแผ่นดิน
 หมายเลข ๑๐๒๑

ด้านตะวันออก จดเส้นตั้งฉากกับทางหลวงแผ่นดินหมายเลข ๑๐๒๑ ที่จุดซึ่ง
 อยู่ห่างจากทางหลวงแผ่นดินหมายเลข ๑๐๒๑ บรรจบกับทางหลวงแผ่นดินหมายเลข ๑๒๕๑ ไปทางทิศตะวันตก
 ตามแนวทางหลวงแผ่นดินหมายเลข ๑๐๒๑ เป็นระยะ ๔,๐๐๐ เมตร

ด้านใต้ จดทางหลวงแผ่นดินหมายเลข ๑๐๒๑ ฟากเหนือ

ด้านตะวันตก จดเส้นตั้งฉากกับทางหลวงแผ่นดินหมายเลข ๑๐๒๑ ที่จุดซึ่ง
 อยู่ห่างจากทางหลวงแผ่นดินหมายเลข ๑๐๒๑ บรรจบกับทางหลวงแผ่นดินหมายเลข ๑๒๕๑ ไปทางทิศตะวันตก
 ตามแนวทางหลวงแผ่นดินหมายเลข ๑๐๒๑ เป็นระยะ ๕,๐๐๐ เมตร

๓. ที่ดินในบริเวณหมายเลข ๓.๑ ถึงหมายเลข ๓.๒๐ ที่กำหนดไว้เป็นสีเขียว ให้เป็นที่ดิน
 ประเภทชนบทและเกษตรกรรม มีรายการดังต่อไปนี้

๓.๑ ด้านเหนือ จดแนวเขตผังเมืองรวมด้านเหนือ ซึ่งเป็นเส้นแบ่งเขตการปกครอง
 ระหว่างจังหวัดเชียงรายกับจังหวัดพะเยา และเขตปฏิรูปที่ดินเพื่อเกษตรกรรมป่าแม่ฮ่องป้อ

ด้านตะวันออก จดเส้นขนานระยะ ๑๐๐ เมตร กับกึ่งกลางลำน้ำลาว เส้นขนานระยะ
 ๑๐๐ เมตร กับศูนย์กลางลำเหมืองหมอด เส้นขนานระยะ ๑,๐๐๐ เมตร กับศูนย์กลางทางหลวงแผ่นดิน
 หมายเลข ๑๑๗๙ และทางหลวงแผ่นดินหมายเลข ๑๐๒๑ ฟากเหนือ

ด้านใต้ จดแนวเขตปฏิรูปที่ดินเพื่อเกษตรกรรมป่าน้ำแวนและป่าห้วยไคร้ และทางหลวงแผ่นดินหมายเลข ๑๐๙๑ ฟากเหนือ

ด้านตะวันตก จดแนวเขตเทศบาลตำบลห้วยข้าวกล้า ด้านตะวันออก แนวเขตปฏิรูปที่ดินเพื่อเกษตรกรรมป่าห้วยดอกเข็มและป่าแม่อิงฝิ่งขวา และแนวเขตโบราณสถานเวียงล่อ ด้านตะวันออก

๓.๒ ด้านเหนือ จดแนวเขตปฏิรูปที่ดินเพื่อเกษตรกรรมป่าแม่ฮ่องป้อ เส้นแบ่งเขตการปกครองระหว่างตำบลทุ่งกล้วยกับตำบลภูซาง และเส้นแบ่งเขตการปกครองระหว่างตำบลป่าสักกับตำบลภูซาง

ด้านตะวันออก จดแนวเขตปฏิรูปที่ดินเพื่อเกษตรกรรมป่าน้ำเปื่อย ป่าน้ำหยวน และป่าน้ำลาว

ด้านใต้ จดแนวเขตปฏิรูปที่ดินเพื่อเกษตรกรรมป่าน้ำเปื่อย ป่าน้ำหยวน และป่าน้ำลาว

ด้านตะวันตก จดทางหลวงแผ่นดินหมายเลข ๑๑๗๙ ฟากตะวันออก เส้นขนานระยะ ๒,๐๐๐ เมตร กับศูนย์กลางทางหลวงแผ่นดินหมายเลข ๑๑๗๙ น้ำแม่ลาว ฝั่งตะวันตก เส้นแบ่งเขตการปกครองระหว่างตำบลหยวนกับตำบลเจดีย์คำ ลำน้ำหยวน ฝั่งตะวันตก และเส้นขนานระยะ ๑,๒๐๐ เมตร กับศูนย์กลางทางหลวงแผ่นดินหมายเลข ๑๐๒๑

๓.๓ ด้านเหนือ จดเส้นแบ่งเขตการปกครองระหว่างจังหวัดเชียงรายกับจังหวัดพะเยา

ด้านตะวันออก จดแนวเขตปฏิรูปที่ดินเพื่อเกษตรกรรมป่าแม่ปืมและป่าดงประคู้

ด้านใต้ จดถนนสาธารณะไม่ปรากฏชื่อ ฟากเหนือ เส้นตั้งฉากขนานระยะ ๗๐๐ เมตร กับศูนย์กลางถนนสาธารณะไม่ปรากฏชื่อ ด้านเหนือ บรรจบกับถนนสาธารณะไม่ปรากฏชื่อ ไปทางทิศตะวันออกจนบรรจบกับเส้นขนานระยะ ๒๐๐ เมตร กับแนวเขตหนองเล็งทราย ฝั่งตะวันออก

ด้านตะวันตก จดแนวเขตปฏิรูปที่ดินเพื่อเกษตรกรรมป่าแม่ลาวฝิ่งขวา ป่าแม่ส้าน และป่าแม่ใจ

๓.๔ ด้านเหนือ จดแนวเขตฝั่งเมืองรวมด้านเหนือ ซึ่งเป็นเส้นแบ่งเขตการปกครองระหว่างจังหวัดเชียงรายกับจังหวัดพะเยา

ด้านตะวันออก จดแนวเขตโบราณสถานเวียงล่อ ด้านตะวันตก

ด้านใต้ จดแนวเขตป่าสงวนแห่งชาติ ป่าห้วยดอกเข็ม และป่าแม่อิงฝิ่งขวา และเขตปฏิรูปที่ดินเพื่อเกษตรกรรมป่าห้วยดอกเข็ม และป่าแม่อิงฝิ่งขวา

ด้านตะวันตก จดแนวเขตปฏิรูปที่ดินเพื่อเกษตรกรรมป่าห้วยดอกเข็มและป่าแม่อิงฝิ่งขวา

๓.๕ ด้านเหนือ และป่าน้ำลาว	ด้านเหนือ	จดแนวเขตปฏิรูปที่ดินเพื่อเกษตรกรรมป่าน้ำเปื่อย ป่าน้ำห้วน
และป่าน้ำลาว	ด้านตะวันออก	จดแนวเขตปฏิรูปที่ดินเพื่อเกษตรกรรมป่าน้ำเปื่อย ป่าน้ำห้วน
	ด้านใต้	จดทางหลวงแผ่นดินหมายเลข ๑๑๗๙ ฟากตะวันออก
	ด้านตะวันตก	จดแนวเขตปฏิรูปที่ดินเพื่อเกษตรกรรมป่าน้ำแวนและป่าห้วยไคร้
๓.๖ ด้านเหนือ	ด้านเหนือ	จดแนวเขตป่าสงวนแห่งชาติป่าน้ำเปื่อย ป่าน้ำห้วน และป่าน้ำลาว
	ด้านตะวันออก	จดทางหลวงแผ่นดินหมายเลข ๑๐๙๒ ฟากตะวันตก
	ด้านใต้	จดทางหลวงแผ่นดินหมายเลข ๑๐๙๒ ฟากเหนือ
และป่าน้ำลาว	ด้านตะวันตก	จดแนวเขตปฏิรูปที่ดินเพื่อเกษตรกรรมป่าน้ำเปื่อย ป่าน้ำห้วน
๓.๗ ด้านเหนือ ระหว่างจังหวัดเชียงรายกับจังหวัดพะเยา	ด้านเหนือ	จดแนวเขตผังเมืองรวมด้านเหนือ ซึ่งเป็นเส้นแบ่งเขตการปกครอง
ฝั่งขวา	ด้านตะวันออก	จดแนวเขตปฏิรูปที่ดินเพื่อเกษตรกรรมป่าห้วยดอกเข็มและป่าแม่อิง
	ด้านใต้	จดทางหลวงแผ่นดินหมายเลข ๑๐๙๑ ฟากเหนือ เส้นขนานระยะ ๒๕๐ เมตร กับแนวเขตเทศบาลตำบลดอกคำใต้ ด้านเหนือ และถนนสาธารณะไม่ปรากฏชื่อ ฟากเหนือ
	ด้านตะวันตก	จดทางหลวงแผ่นดินหมายเลข ๑๐๒๑ ฟากใต้ และแนวเขต
	ผังเมืองรวมชุมชนดงเจน ด้านตะวันออก	
๓.๘ ด้านเหนือ	ด้านเหนือ	จดแนวเขตปฏิรูปที่ดินเพื่อเกษตรกรรมป่าแม่ปืม
	ด้านตะวันออก	จดแนวเขตปฏิรูปที่ดินเพื่อเกษตรกรรมป่าแม่ปืม
ฝั่งเมืองรวมเมืองพะเยา พ.ศ. ๒๕๔๘	ด้านใต้	จดแนวเขตผังเมืองรวมเมืองพะเยา ตามกฎกระทรวงให้ใช้บังคับ
	ด้านเหนือ	ฝั่งเมืองรวมเมืองพะเยา พ.ศ. ๒๕๔๘ ด้านเหนือ
	ด้านตะวันตก	จดทางหลวงแผ่นดินหมายเลข ๑๑๙๓ ฟากตะวันออก และ
	แนวเขตผังเมืองรวมชุมชนแม่ใจ ด้านตะวันออก	
๓.๙ ด้านเหนือ	ด้านเหนือ	จดแนวเขตปฏิรูปที่ดินเพื่อเกษตรกรรมป่าแม่ลาวฝั่งขวา ป่าแม่ส้าน
และป่าแม่ใจ	ด้านตะวันออก	จดทางหลวงแผ่นดินหมายเลข ๑๑๙๓ ฟากตะวันตก และ
	แนวเขตผังเมืองรวมเมืองพะเยา ตามกฎกระทรวงให้ใช้บังคับผังเมืองรวมเมืองพะเยา พ.ศ. ๒๕๔๘	ด้านตะวันตก

ด้านใต้	จดทางหลวงแผ่นดินหมายเลข ๑๑๙๓ พากเหนือ
ด้านตะวันตก	จดแนวเขตปฏิรูปที่ดินเพื่อเกษตรกรรมป่าแม่ลาวฝั่งขวา ป่าแม่สำน
และป่าแม่ใจ	
๓.๑๐ ด้านเหนือ	จดแนวเขตป่าสงวนแห่งชาติป่าน้ำเป้อย ป่าน้ำห้วยวน และป่าน้ำลาว
ด้านตะวันออก	จดแนวเขตปฏิรูปที่ดินเพื่อเกษตรกรรมป่าแม่ยม
ด้านใต้	จดทางหลวงแผ่นดินหมายเลข ๑๑๘๘ พากเหนือ
ด้านตะวันตก	จดแนวเขตปฏิรูปที่ดินเพื่อเกษตรกรรมป่าน้ำแวนและป่าห้วยไคร้
ทั้งนี้	ยกเว้นบริเวณหมายเลข ๑.๖ ที่กำหนดไว้เป็นสีชมพู
๓.๑๑ ด้านเหนือ	จดอ่างเก็บน้ำแม่ปืม ฝั่งใต้
ด้านตะวันออก	จดแนวเขตปฏิรูปที่ดินเพื่อเกษตรกรรมป่าแม่ปืมและป่าดงประดู่
ด้านใต้	จดแนวเขตปฏิรูปที่ดินเพื่อเกษตรกรรมป่าแม่ปืมและป่าดงประดู่
ด้านตะวันตก	จดแนวเขตปฏิรูปที่ดินเพื่อเกษตรกรรมป่าแม่ปืมและป่าดงประดู่
๓.๑๒ ด้านเหนือ	จดทางหลวงแผ่นดินหมายเลข ๑๐๙๑ พากใต้
ด้านตะวันออก	จดทางหลวงแผ่นดินหมายเลข ๑๐๙๑ พากใต้ และแนวเขต
ปฏิรูปที่ดินเพื่อเกษตรกรรมป่าแม่ยม	
ด้านใต้	จดแนวเขตปฏิรูปที่ดินเพื่อเกษตรกรรมป่าแม่ยม
ด้านตะวันตก	จดแนวเขตปฏิรูปที่ดินเพื่อเกษตรกรรมป่าแม่ยม และแนวเขต
เทศบาลตำบลห้วยข้าวกล้า ด้านตะวันออก	
๓.๑๓ ด้านเหนือ	จดแนวเขตปฏิรูปที่ดินเพื่อเกษตรกรรมป่าน้ำแวนและป่าห้วยไคร้
ด้านตะวันออก	จดทางหลวงแผ่นดินหมายเลข ๑๐๙๑ พากตะวันตก
ด้านใต้	จดทางหลวงแผ่นดินหมายเลข ๑๐๙๑ พากตะวันตก
ด้านตะวันตก	จดแนวเขตปฏิรูปที่ดินเพื่อเกษตรกรรมป่าแม่ยม
๓.๑๔ ด้านเหนือ	จดทางหลวงแผ่นดินหมายเลข ๑๑๙๓ พากใต้ ถนนสาธารณะ
ไม่ปรากฏชื่อ พากเหนือ เส้นขนานระยะ ๕๐๐ เมตร กับศูนย์กลางถนน ร.พ.ช. พย. ๔๐๒๒ และ	
เส้นขนานระยะ ๒,๐๐๐ เมตร กับศูนย์กลางทางหลวงแผ่นดินหมายเลข ๑๐๒๑	
ด้านตะวันออก	จดทางหลวงแผ่นดินหมายเลข ๑๒๕๑ พากตะวันตก
ด้านใต้	จดแนวเขตปฏิรูปที่ดินเพื่อเกษตรกรรมป่าแม่ร่องขุย
ด้านตะวันตก	จดแนวเขตตำบลแม่กา ด้านตะวันออก และแนวเขตฝั่งเมืองรวม
เมืองพะเยา ตามกฎกระทรวงให้ใช้บังคับผังเมืองรวมเมืองพะเยา พ.ศ. ๒๕๔๘ ด้านตะวันออก	

๓.๑๕	ด้านเหนือ	จดทางหลวงแผ่นดินหมายเลข ๑๑๙๓	ปากใต้
	ด้านตะวันออก	จดแนวเขตตำบลแม่กา	ด้านตะวันตก และแนวเขตปฏิรูปที่ดิน
	เพื่อเกษตรกรรม	ป่าแม่ต้า	
	ด้านใต้	จดแนวเขตปฏิรูปที่ดิน	เพื่อเกษตรกรรมป่าแม่ต้า
	ด้านตะวันตก	จดแนวเขตปฏิรูปที่ดิน	เพื่อเกษตรกรรมป่าแม่ต้า และทางหลวงแผ่นดิน
	หมายเลข ๑๑๙๓	ปากตะวันออก	
๓.๑๖	ด้านเหนือ	จดทางหลวงแผ่นดินหมายเลข ๑๑๘๘	ปากใต้
	ด้านตะวันออก	จดแนวเขตปฏิรูปที่ดิน	เพื่อเกษตรกรรมป่าแม่ยม
	ด้านใต้	จดแนวเขตป่าสงวนแห่งชาติป่าแม่ยม	และแนวเขตปฏิรูปที่ดิน
	เพื่อเกษตรกรรมป่าแม่ยม		
	ด้านตะวันตก	จดทางหลวงแผ่นดินหมายเลข ๑๐๙๑	ปากตะวันออกและ
	แนวเขตเทศบาลตำบลปาง	ด้านตะวันออก	ลำน้ำควร ฝั่งตะวันตก จุดบรรจบระหว่างลำน้ำควร ฝั่งตะวันตก
	กับเขตตำบลขุนควร	จุดกึ่งกลางของสะพานบนถนนสาธารณะไม่ปรากฏชื่อ	ระยะ ๑,๑๐๐ เมตร ลำน้ำควร
	ฝั่งตะวันตก และลำน้ำยม	ฝั่งตะวันตก	
๓.๑๗	ด้านเหนือ	จดแนวเขตป่าสงวนแห่งชาติป่าแม่ยม	
	ด้านตะวันออก	จดแนวเขตป่าสงวนแห่งชาติป่าแม่ยม	
	ด้านใต้	จดแนวเขตปฏิรูปที่ดิน	เพื่อเกษตรกรรมป่าแม่ยม
	ด้านตะวันตก	จดแนวเขตป่าสงวนแห่งชาติป่าแม่ยม	
๓.๑๘	ด้านเหนือ	จดแนวเขตป่าสงวนแห่งชาติป่าแม่ยม	
	ด้านตะวันออก	จดแนวเขตป่าสงวนแห่งชาติป่าแม่ยม	
	ด้านใต้	จดทางหลวงแผ่นดินหมายเลข ๑๒๕๑	ปากเหนือ
	ด้านตะวันตก	จดทางหลวงแผ่นดินหมายเลข ๑๒๕๑	ปากตะวันตก
๓.๑๙	ด้านเหนือ	จดทางหลวงแผ่นดินหมายเลข ๑๒๕๑	ปากใต้
	ด้านตะวันออก	จดแนวเขตปฏิรูปที่ดิน	เพื่อเกษตรกรรมป่าแม่ยม และแนวเขต
	เทศบาลตำบลเชียงม่วน	ด้านตะวันตก	
	ด้านใต้	จดแนวเขตปฏิรูปที่ดิน	เพื่อเกษตรกรรมป่าแม่ยม
	ด้านตะวันตก	จดแนวเขตปฏิรูปที่ดิน	เพื่อเกษตรกรรมป่าแม่ยม
๓.๒๐	ด้านเหนือ	จดแนวเขตเทศบาลตำบลเชียงม่วน	ด้านตะวันออก
	ด้านตะวันออก	จดแนวเขตปฏิรูปที่ดิน	เพื่อเกษตรกรรมป่าแม่ยม

- ๔.๒๕ เขตปฏิรูปที่ดินเพื่อเกษตรกรรมป่าแม่ยม
 ๔.๒๖ เขตปฏิรูปที่ดินเพื่อเกษตรกรรมป่าแม่ยม
 ๔.๒๗ เขตปฏิรูปที่ดินเพื่อเกษตรกรรมป่าแม่ยม
 ๔.๒๘ เขตปฏิรูปที่ดินเพื่อเกษตรกรรมป่าแม่ยม
 ๔.๒๙ เขตปฏิรูปที่ดินเพื่อเกษตรกรรมป่าแม่ร้องขุย
 ๔.๓๐ เขตปฏิรูปที่ดินเพื่อเกษตรกรรมป่าแม่ตำ
 ๔.๓๑ เขตปฏิรูปที่ดินเพื่อเกษตรกรรมป่าแม่ยม
 ๔.๓๒ เขตปฏิรูปที่ดินเพื่อเกษตรกรรมป่าแม่ยม
 ๔.๓๓ เขตปฏิรูปที่ดินเพื่อเกษตรกรรมป่าแม่ยม
 ๔.๓๔ เขตปฏิรูปที่ดินเพื่อเกษตรกรรมป่าแม่ยม

๕. ที่ดินในบริเวณหมายเลข ๕.๑ ถึงหมายเลข ๕.๕ ที่กำหนดไว้เป็นสีเขียวอ่อน ให้เป็นที่ดินประเภทที่โล่งนันทนาการและการรักษาคุณภาพสิ่งแวดล้อม มีรายการดังต่อไปนี้

- | | | |
|-----|--------------|--|
| ๕.๑ | ด้านเหนือ | จดเส้นแบ่งเขตการปกครองระหว่างจังหวัดเชียงรายกับจังหวัดพะเยา |
| | ด้านตะวันออก | จดเส้นขนานระยะ ๕๐ เมตร กับน้ำแม่ลาวฝั่งตะวันออก |
| | ด้านใต้ | จดแนวเขตปฏิรูปที่ดินเพื่อเกษตรกรรมป่าน้ำเปือย ป่าน้ำห้วน และป่าน้ำลาวด้านเหนือ |
| | ด้านตะวันตก | จดเส้นขนานระยะ ๕๐ เมตร กับน้ำแม่ลาว ฝั่งตะวันตก |
| ๕.๒ | ด้านเหนือ | จดเส้นแบ่งเขตการปกครองระหว่างจังหวัดเชียงรายกับจังหวัดพะเยา |
| | ด้านตะวันออก | จดเส้นขนานระยะ ๕๐ เมตร กับแม่น้ำอิง ฝั่งตะวันออก |
| | ด้านใต้ | จดเส้นขนานระยะ ๕๐ เมตร กับแม่น้ำอิง ฝั่งใต้ |
| | ด้านตะวันตก | จดเส้นขนานระยะ ๕๐ เมตร กับแม่น้ำอิง ฝั่งตะวันตก |
| ๕.๓ | ด้านเหนือ | จดเส้นขนานระยะ ๒๐๐ เมตร กับหนองเล็งทราย |
| | ด้านตะวันออก | จดเส้นขนานระยะ ๒๐๐ เมตร กับหนองเล็งทราย |
| | ด้านใต้ | จดสำนักงานประปาแม่ใจ |
| | ด้านตะวันตก | จดถนนสาธารณะไม่ปรากฏชื่อ ฟากตะวันตก |
| ๕.๔ | ด้านเหนือ | จดเส้นขนานระยะ ๕๐ เมตร กับแม่น้ำอ่างเก็บน้ำแม่ปืม |
| | ด้านตะวันออก | จดเส้นขนานระยะ ๕๐ เมตร กับแม่น้ำอ่างเก็บน้ำแม่ปืม |
| | ด้านใต้ | จดเส้นขนานระยะ ๕๐ เมตร กับแม่น้ำอ่างเก็บน้ำแม่ปืม |
| | ด้านตะวันตก | จดเส้นขนานระยะ ๕๐ เมตร กับแม่น้ำอ่างเก็บน้ำแม่ปืม |

- | | |
|---------------|--|
| ๕.๕ ด้านเหนือ | จุดเส้นขนานระยะ ๕๐ เมตร กับแม่น้ำยม |
| ด้านตะวันออก | จุดเส้นขนานระยะ ๕๐ เมตร กับแม่น้ำยม ฝั่งตะวันออก |
| ด้านใต้ | จุดเส้นแบ่งเขตการปกครองระหว่างจังหวัดแพร่กับจังหวัดพะเยา |
| ด้านตะวันตก | จุดเส้นขนานระยะ ๕๐ เมตร กับแม่น้ำยม ฝั่งตะวันตก |

๖. ที่ดินในบริเวณหมายเลข ๖.๑ ถึงหมายเลข ๖.๑๒ ที่กำหนดไว้เป็นสีเขียวอ่อนมีเส้นทแยงสีขาว ให้เป็นที่ดินประเภทอนุรักษ์ป่าไม้ มีรายการดังต่อไปนี้

๖.๑ ป่าสงวนแห่งชาติป่าน้ำเปื่อย ป่าน้ำห่วน และป่าน้ำลาว และเขตป่าสงวนแห่งชาติป่าแม่ยม

๖.๒ ป่าสงวนแห่งชาติป่าน้ำแวนและป่าห้วยไคร้

๖.๓ ป่าสงวนแห่งชาติป่าแม่ลอยไร่

๖.๔ ป่าสงวนแห่งชาติป่าน้ำแวนและป่าห้วยไคร้

๖.๕ ป่าสงวนแห่งชาติป่าแม่ปืมและป่าแม่พุง

๖.๖ ป่าสงวนแห่งชาติป่าแม่ฮ้องป้อ ป่าห้วยแก้ว และป่าแม่อิงฝั่งซ้าย

๖.๗ ป่าสงวนแห่งชาติป่าแม่ลาวฝั่งขวา ป่าแม่ส้าน และป่าแม่ใจ ป่าสงวนแห่งชาติป่าแม่ต้า และป่าแม่เนาเรือ และเขตป่าสงวนแห่งชาติป่าแม่ต้า

๖.๘ ป่าสงวนแห่งชาติป่าห้วยดอกเข็มและป่าแม่อิงฝั่งขวา ป่าสงวนแห่งชาติป่าแม่จูน เขตป่าสงวนแห่งชาติป่าแม่ยม และป่าสงวนแห่งชาติป่าแม่ร่องซุย

๖.๙ ป่าสงวนแห่งชาติป่าน้ำเปื่อย ป่าน้ำห่วน และป่าน้ำลาว

๖.๑๐ ป่าสงวนแห่งชาติป่าแม่ปืม

๖.๑๑ ป่าสงวนแห่งชาติป่าแม่ยม

๖.๑๒ ป่าสงวนแห่งชาติป่าแม่ร่องซุย

๗. ที่ดินในบริเวณหมายเลข ๗.๑ และหมายเลข ๗.๒ ที่กำหนดไว้เป็นสีฟ้า ให้เป็นที่ดินประเภทที่โล่งเพื่อการรักษาคุณภาพสิ่งแวดล้อม มีรายการดังต่อไปนี้

๗.๑ หนองเล็งทราย

๗.๒ อ่างเก็บน้ำแม่ปืม

๘. ที่ดินในบริเวณหมายเลข ๘ ที่กำหนดไว้เป็นสีน้ำตาลอ่อน ให้เป็นที่ดินประเภทอนุรักษ์เพื่อส่งเสริมเอกลักษณ์ศิลปวัฒนธรรมไทย คือ เขตโบราณสถานเวียงล่อ

หมายเหตุ :- เหตุผลในการประกาศใช้กฎกระทรวงฉบับนี้ คือ โดยที่สมควรกำหนดให้ใช้บังคับผังเมืองรวมในท้องที่จังหวัดพะเยา เพื่อใช้เป็นแนวทางในการพัฒนา และการดำรงรักษาเมืองและบริเวณที่เกี่ยวข้องหรือชนบท ในด้านการใช้ประโยชน์ในทรัพย์สิน การคมนาคมและการขนส่ง การสาธารณสุขปโภค บริการสาธารณะ และสภาพแวดล้อม ทั้งนี้ เพื่อให้บรรลุวัตถุประสงค์ของการผังเมือง และโดยที่มาตรา ๒๖ วรรคหนึ่ง แห่งพระราชบัญญัติการผังเมือง พ.ศ. ๒๕๑๘ ซึ่งแก้ไขเพิ่มเติมโดยพระราชบัญญัติการผังเมือง (ฉบับที่ ๓) พ.ศ. ๒๕๓๕ บัญญัติว่า การใช้บังคับผังเมืองรวมให้กระทำโดยกฎกระทรวง จึงจำเป็นต้องออกกฎกระทรวงนี้